

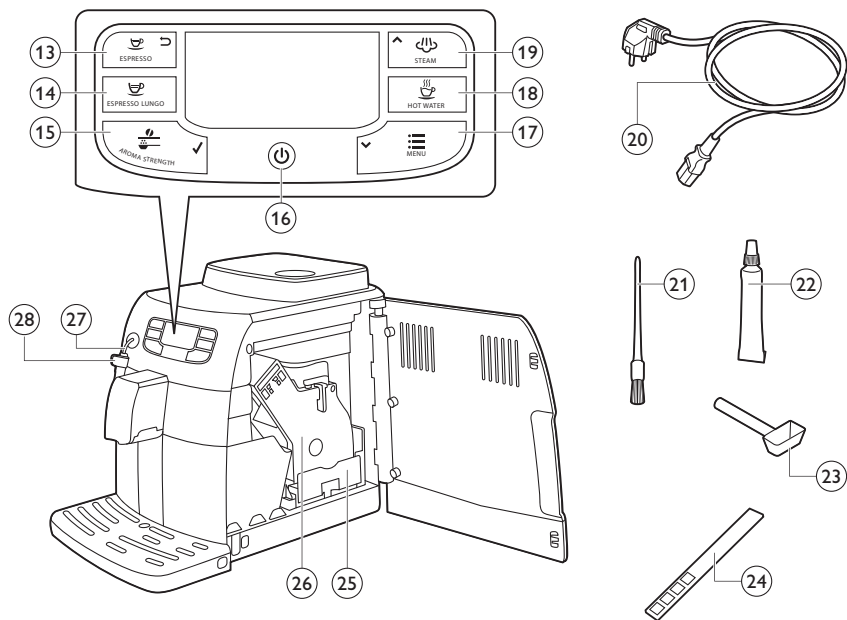
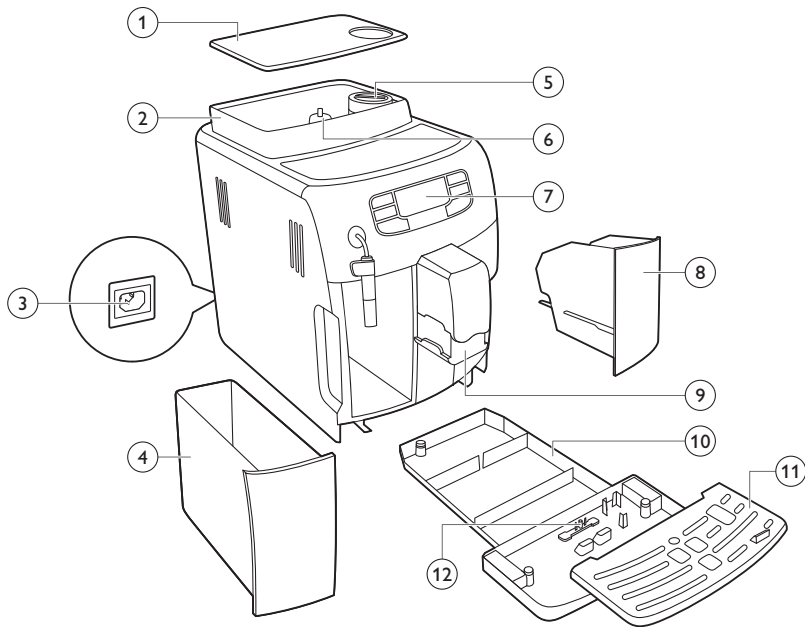
# Always here to help you

Register your product and get support at  
[www.saeco.com/welcome](http://www.saeco.com/welcome)

*Intelia Deluxe*  
HD8887/19



 **Saeco**



# Содержание

Введение	5
Важная информация	6
Предупреждение	6
Внимание!	6
Электромагнитные поля (ЭМП)	7
Обзор кофемашины (рис. 1)	7
Дисплей	8
Первая установка	8
Цикл промывки вручную	10
Фильтр AquaClean	11
Установка фильтра AquaClean	11
Замена фильтра AquaClean	12
Использование устройства	12
Приготовление кофе из зерен	12
Регулировка количества кофе	13
Регулировка параметров помола	13
Приготовление молочной пенки	13
Горячая вода	13
Очистка и уход	14
Еженедельная очистка варочной группы	14
Смазка	15
Очистка классического вспенивателя молока (ежедневная)	15
Очистка классического вспенивателя молока и трубки выхода пара (раз в неделю)	15
Очистка от накипи	16
Процесс очистки	16
Прерывание процесса очистки от накипи.	17
Значки предупреждений и коды ошибок	18
Описание кодов ошибок	19
Заказ аксессуаров Saeco	20
Гарантия и поддержка	20
Утилизация	20

## Введение

Поздравляем с покупкой автоматической эспрессо-кофемашины Intelia/Intelia Deluxe! Чтобы воспользоваться всеми преимуществами поддержки Saeco, зарегистрируйте продукт на веб-сайте [www.saeco.com/welcome](http://www.saeco.com/welcome). Настоящее руководство пользователя предназначено для всех моделей Intelia/Intelia Deluxe, оснащенных классическим вспенивателем молока. Эта кофемашина готовит эспрессо с использованием цельных кофейных зерен.

# Важная информация

## Предупреждение

- Подключите кофемашину к розетке электросети, напряжение которой соответствует техническим характеристикам устройства.
- Подключайте кофемашину к заземленной розетке.
- Шнур питания не должен свисать с края стола или контактировать с горячими поверхностями.
- Не погружайте кофемашину, сетевой шнур или вилку сетевого шнура в воду. Это может привести к поражению электрическим током.
- Не допускайте попадания жидкости на штекер шнура питания.
- Запрещается направлять горячую воду на любые участки тела. Это может привести к ожогам.
- Не прикасайтесь к горячим поверхностям. Используйте предусмотренные на машине ручки.
- Отключите кнопку питания, расположенную на задней панели устройства, и извлеките из розетки вилку сетевого шнура в следующих случаях:
  - При возникновении сбоя.
  - Если кофемашина не будет использоваться в течение длительного периода времени.
  - Перед очисткой кофемашины.
- При отключении держитесь за вилку, а не за сетевой шнур.
- Не прикасайтесь к вилке питания мокрыми руками.
- Запрещено пользоваться кофемашинной, если сетевая вилка, шнур питания или сам прибор повреждены.
- Запрещается вносить какие-либо изменения в конструкцию кофемашины или шнура питания.
- Во избежание рисков ремонт аппарата следует проводить только в сертифицированном сервисном центре Philips.
- К использованию машины не допускаются дети возрастом до 8 лет.
- Дети старше 8 лет и лица с ограниченными интеллектуальными или физическими возможностями, а также лица с недостаточным опытом и знаниями могут пользоваться кофемашинной только под присмотром или после получения инструкций по безопасному использованию кофемашины и при условии понимания потенциальных опасностей.
- Дети старше 8 лет могут осуществлять очистку и уход за прибором только под присмотром взрослых.
- Храните прибор и шнур в месте, недоступном для детей младше 8 лет.
- Не оставляйте детей без присмотра и не позволяйте им играть с кофемашинной.
- Запрещается подносить к кофемолке пальцы или вставлять в нее посторонние предметы.

## Внимание!

- Кофемашинная предназначена только для домашнего использования в стандартных условиях. Она не предназначена для использования в качестве кухонного прибора в магазинах, офисах, сельскохозяйственных помещениях или на других рабочих местах.

- Устанавливайте кофемашину на ровную устойчивую поверхность. Прибор должен всегда находиться в вертикальном положении (включая период транспортировки).
- Не ставьте кофемашину на плиту, рядом с духовым шкафом, радиатором или другими источниками тепла.
- В контейнер можно засыпать только обжаренные кофейные зерна. Не загружайте в бункер молотый и растворимый кофе, необжаренные зерна или любые другие продукты, так как это может привести к повреждению кофемашины.
- Дайте кофемашине остыть перед установкой или извлечением каких-либо деталей. Поверхность нагревательного элемента сохраняет остаточное тепло после использования.
- Не заполняйте резервуар для воды теплой, горячей или газированной водой, так как это может привести к повреждению резервуара и кофемашины.
- Запрещается использовать для чистки кофемашины губки с абразивным покрытием, абразивные чистящие средства или растворители типа бензина или ацетона. Достаточно использовать мягкую ткань, смоченную водой.
- Регулярно выполняйте очистку кофемашины от накипи. Машина предупреждает о необходимости удаления накипи. Несоблюдение этого требования приведет к сбоям в работе аппарата. В таком случае гарантия на ремонт не распространяется.
- Не храните кофемашину при температуре ниже 0 °C, так как оставшаяся в системе нагретая вода может замерзнуть и повредить прибор.
- Если кофемашина не будет использоваться в течение длительного периода времени, то воду из резервуара необходимо слить. Вода может испортиться. Всегда используйте только свежую воду.

## Электромагнитные поля (ЭМП)

Этот прибор Philips соответствует всем применимым стандартам и нормам по воздействию электромагнитных полей.

## Обзор кофемашины (рис. 1)

- 1 Крышка контейнера для кофейных зерен
- 2 Контейнер для кофейных зерен
- 3 Гнездо для шнура питания
- 4 Резервуар для воды
- 5 Отделение для предварительно молотого кофе
- 6 Регулятор помола
- 7 Панель управления
- 8 Контейнер для кофейной гущи
- 9 Носик выхода кофе
- 10 Поддон для капель
- 11 Крышка поддона для капель
- 12 Индикатор заполнения поддона для капель
- 13 Кнопка ESPRESSO
- 14 Кнопка ESPRESSO LUNGO
- 15 Кнопка AROMA STRENGTH
- 16 Кнопка режима ожидания

- 17 Кнопка MENU
- 18 Кнопка HOT WATER
- 19 Кнопка STEAM
- 20 Сетевой шнур
- 21 Щеточка для очистки (только для некоторых моделей)
- 22 Смазка (только для некоторых моделей)
- 23 Мерная ложка для предварительно молотого кофе
- 24 Измеритель жесткости воды
- 25 Контейнер для частиц кофе
- 26 Варочная группа
- 27 Трубка выхода горячей воды/пара
- 28 Классический вспениватель молока

## Дисплей

Следующие кнопки могут быть использованы для выбора различных пунктов меню:



- Кнопка ESPRESSO = кнопка «Назад»: нажав эту кнопку, вы вернетесь в главное меню. Нажатие кнопки «Назад» возвращает вас назад на один уровень. Чтобы вернуться в главное меню, вам может потребоваться нажать кнопку «Назад» несколько раз.



- Кнопка AROMA STRENGTH = кнопка ОК: нажав эту кнопку, вы сможете выбрать, подтвердить или отменить выполнение функции.



- Кнопка STEAM = кнопка «Вверх»: предназначена для прокрутки меню на экране вверх.

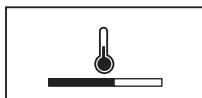


- Кнопка MENU = кнопка «Вниз»: предназначена для прокрутки меню на экране вниз.

## Первая установка

- 1 Вставьте в кофемашину поддон для капель с крышкой.
- 2 Снимите резервуар для воды.
- 3 Заполните резервуар для воды свежей водой до уровня MAX.
- 4 Засыпьте кофе в контейнер для кофейных зерен.
- 5 Вставьте маленький штекер в разъем, расположенный на задней панели кофемашины. Вставьте вилку сетевого шнура в розетку электросети.

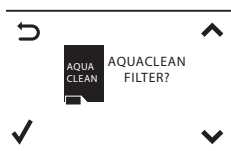
- 6 Прикрепите классический вспениватель молока к носику для подачи горячей воды/выхода пара.
- 7 Поставьте контейнер под классический вспениватель молока.
- 8 Нажмите кнопку режима ожидания, чтобы включить кофемашину.
- 9 Нажмите кнопку ОК, чтобы начать автоматический цикл заполнения.
- 10 На экране появится следующий значок, показывающий, что кофемашина нагревается.



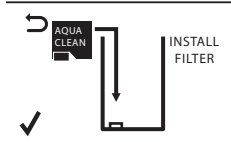
- Кофемашина выполнит цикл автоматической промывки.

- 11 На экране появится следующий значок, напоминающий, что вам необходимо установить фильтр AquaClean.

Если вы желаете установить фильтр AquaClean позже, нажмите кнопку «Назад» и выполните цикл ручной промывки. Процедура установки описана в разделе «Фильтр AquaClean».

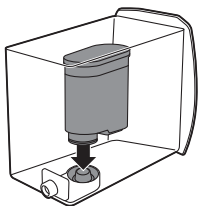


- 12 Нажмите кнопку ОК. На экране появится следующий значок.
- 13 Извлеките из упаковки фильтр AquaClean. Потрясите фильтр в течение примерно 5 секунд.



- 14 Переверните фильтр и поместите его в емкость с холодной водой. Дождитесь, пока из фильтра перестанут выделяться пузырьки воздуха.

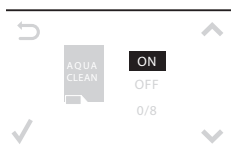




**15** Извлеките резервуар для воды из кофемашины, опустошите его, а затем установите фильтр в держатель в вертикальном положении.

**16** Наполните резервуар свежей водой и установите его в кофемашину.

**17** Нажмите кнопку OK.



**18** Выберите на экране пункт ON (Вкл.) и подтвердите активацию, нажав кнопку OK.

На экране появится значок в виде галочки, подтверждающий успешную активацию.



**19** На экране появится значок готовности фильтра, свидетельствующий о том, что фильтр AquaClean был установлен правильно.

**20** Чтобы промыть фильтр, нажмите кнопку HOT WATER, а затем налейте пол-литра воды и пропустите ее через носик для подачи горячей воды/выхода пара. Вылейте эту воду.

Может пройти некоторое время прежде, чем из носика для подачи горячей воды польется вода. Фильтр должен полностью наполниться и промыться водой.

Кофемашина готова к использованию.

После установки фильтра AquaClean цикл промывки вручную выполнять не требуется.

## Цикл промывки вручную

- 1** Поставьте посуду под носик выхода кофе.
- 2** Нажмите кнопку AROMA STRENGTH, чтобы выбрать пункт PRE-GROUND COFFEE (Предварительно молотый кофе). Не добавляйте предварительно молотый кофе.
- 3** Нажмите кнопку ESPRESSO LUNGO. Машина начнет подачу воды.
- 4** Дождитесь, пока машина перестанет подавать воду, а затем слейте жидкость из посуды. Дважды повторите шаги 1-3.



- 5 Поставьте контейнер под классический вспениватель молока.
- 6 Нажмите кнопку HOT WATER. Подача горячей воды начнется автоматически.

Продолжайте цикл подачи воды до тех пор, пока на экране не появится значок «нет воды».

- 7 Наполните резервуар чистой водой до отметки MAX и извлеките контейнер.

Кофемашина готова к использованию.

## Фильтр AquaClean

Фильтр AquaClean обеспечивает защиту вашей кофемашины от известкового налета и позволяет получать чистую воду, сохраняющую аромат и вкус каждой чашки кофе. При использовании комплекта из 8 фильтров AquaClean, как указано в данном руководстве, очистку кофемашины от накипи нужно будет выполнять только после приготовления 5000 чашек кофе (емкостью 100 мл).

## Установка фильтра AquaClean

Перед началом использования фильтра AquaClean машина должна быть полностью очищена от накипи. Если вы не активировали фильтр при первом использовании и приготовили больше 50 чашек кофе (емкостью 100 мл), перед активацией фильтра машину необходимо очистить от накипи.

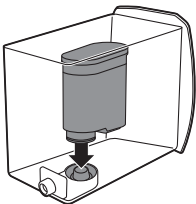
- 1 Извлеките из упаковки фильтр AquaClean. Потрясите фильтр в течение примерно 5 секунд.
- 2 Переверните фильтр и поместите его в емкость с холодной водой. Дождитесь, пока из фильтра перестанут выделяться пузырьки воздуха.

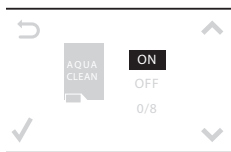


- 3 Извлеките резервуар для воды из кофемашины и установите фильтр в держатель в вертикальном положении.
- 4 Наполните резервуар свежей водой и установите его в кофемашину.
- 5 Нажмите кнопку MENU и прокрутите до пункта «Фильтр AquaClean». Затем нажмите кнопку OK, чтобы выбрать пункт «Фильтр AquaClean».

Если вы устанавливаете фильтр в первый раз, следуйте инструкциям, приведенным в главе «Первая установка».

- 6 Выберите на экране пункт ON (Вкл.) и подтвердите активацию, нажав кнопку OK.





**Примечание.** На экране появится значок в виде галочки, подтверждающий успешную активацию.

- 7** Чтобы промыть фильтр, нажмите кнопку **HOT WATER**, а затем налейте пол-литра воды и пропустите ее через носик для подачи горячей воды/выхода пара. Вылейте эту воду.

**Примечание.** Может пройти некоторое время прежде, чем из носика для подачи горячей воды польется вода. Фильтр должен полностью наполниться и промыться водой.

- 8** На прикрепленной к пластиковой упаковке фильтра AquaClean наклейке запишите дату следующей замены фильтра (через 3 месяца). Прикрепите наклейку на резервуар.

Фильтр и кофемашина готовы к использованию.

## Замена фильтра AquaClean

Заменяйте фильтр каждые 3 месяца или при появлении предупреждения кофемашины.

Значок «Фильтр AquaClean»	Действия
10% + значок мигает	Эффективность этого фильтра уменьшается. Рекомендуется извлечь старый фильтр и установить новый (как описано в разделе «Установка фильтра AquaClean»), чтобы сохранить эффективность фильтра на должном уровне.
0% + значок мигает	Немедленно извлеките старый фильтр и установите новый (как описано в разделе «Установка фильтра AquaClean»). Когда вы активируете новый фильтр, на экране появляется слово <b>NEW</b> . Нажмите кнопку <b>OK</b> для подтверждения активации.
0% и значок исчезает с экрана	Прежде, чем устанавливать и активировать новый фильтр, вам необходимо очистить кофемашину от накипи.

Кофемашину необходимо очищать от накипи после каждых восьми смен фильтра (глава «Очистка от накипи», раздел «Процедура очистки от накипи»).

## Использование устройства

### Приготовление кофе из зерен

- 1 Отрегулируйте носик выхода кофе под размер своей чашки.

- 2 Нажмите кнопку AROMA STRENGTH (Уровень крепости), чтобы выбрать крепость кофе (от 1 до 5 зерен).
- 3 Нажмите кнопку ESPRESSO, чтобы приготовить эспрессо, или кнопку ESPRESSO LUNGO, чтобы приготовить обычный кофе.

## Регулировка количества кофе

- 1 Нажмите и удерживайте кнопку ESPRESSO или кнопку ESPRESSO LUNGO, пока на дисплее не появится слово MEMO.
- 2 Как только чашка будет заполнена нужным количеством кофе, нажмите кнопку OK, чтобы сохранить данный объем в памяти.

## Регулировка параметров помола

**Примечание.** Настраивать кофемолку можно только тогда, когда кофемашина размалывает кофейные зерна.

- 1 Откройте крышку контейнера для кофейных зерен.
- 2 Поставьте чашку под носик выхода кофе.
- 3 Нажмите кнопку ESPRESSO.
- 4 Пока машина перемалывает кофейные зерна, поместите кончик рукоятки мерной ложки на регулятор помола в контейнере для кофейных зерен. Нажмите на регулятор помола ложкой и поворачивайте его влево или вправо, деление за делением.
- 5 На выбор доступны 10 различных настроек степени помола. Чем тоньше помол, тем крепче получается кофе.
  - Крупный помол: более легкий вкус, для кофейных зерен темной обжарки.
  - Мелкий помол: более тяжелый вкус, для кофейных зерен светлой обжарки.
- 6 Приготовьте 2-3 порции разного кофе, чтобы почувствовать разницу.

## Приготовление молочной пенки

**Предупреждение! Опасайтесь ожогов! Держите трубку выхода пара только за защитную ручку. Подаче могут предшествовать тонкие струи горячей воды.**

- 1 Заполните кувшин холодным молоком на 1/3.
- 2 Погрузите классический вспениватель молока в молоко. Нажмите кнопку STEAM.
- 3 Вспеньте молоко. Для этого аккуратно вращайте, поднимайте и опускайте кувшин.
- 4 Чтобы остановить вспенивание молока, нажмите кнопку OK.

## Горячая вода

**Предупреждение! Опасайтесь ожогов! Держите трубку выхода пара только за защитную ручку. Подаче могут предшествовать тонкие струи горячей воды.**

- 1 Поставьте кувшин под классический вспениватель молока.

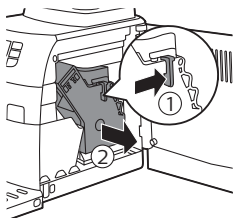
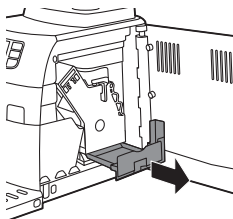
- 2 Нажмите кнопку HOT WATER. Подача горячей воды начнется автоматически.
- 3 Чтобы прекратить подачу горячей воды, нажмите кнопку OK. Уберите посуду.

## Очистка и уход

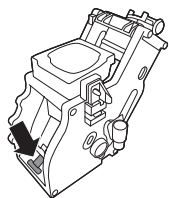
### Еженедельная очистка варочной группы

Очищайте варочную группу еженедельно.

- 1 Извлеките контейнер для кофейной гущи и откройте эксплуатационную крышку.
- 2 Извлеките контейнер для частиц кофе.

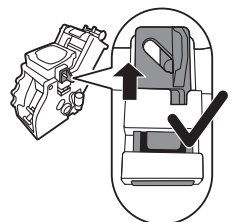


- 3 Для извлечения варочной группы, нажмите на рычаг и вытащите варочную группу из кофемашины.
- 4 Промойте варочную группу чистой водой и дайте ей высохнуть.

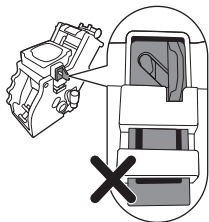


- 5 Прежде, чем вставить варочную группу на место, убедитесь, что рычаг касается основания варочной группы.

**Примечание.** Если рычаг не касается основания, опустите его вниз.



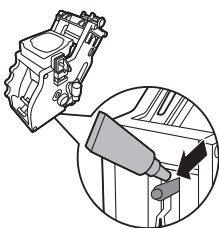
- 6 Убедитесь, что фиксатор варочной группы находится в правильном положении. Для правильной установки фиксатора поднимайте его до крайнего верхнего положения.



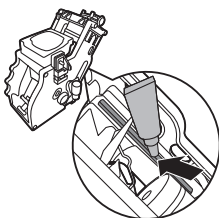
- 7 Если фиксатор по-прежнему находится в крайнем нижнем положении, то он расположен неправильно.
- 8 Задвиньте варочную группу обратно в кофемашину по направляющим пазам до щелчка. Затем вставьте контейнер для частиц кофе назад в кофемашину.

## Смазка

Варочную группу необходимо смазывать после приготовления примерно 500 чашек кофе или же раз в месяц.



- 1 Нанесите небольшое количество средства для смазки на поверхность вала в нижней части варочной группы.

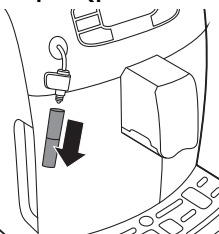


- 2 Нанесите средство для смазки на направляющие по обеим сторонам, как показано на иллюстрации.
- 3 Задвиньте варочную группу обратно в кофемашину по направляющим пазам до щелчка. Затем вставьте контейнер для частиц кофе назад в кофемашину.

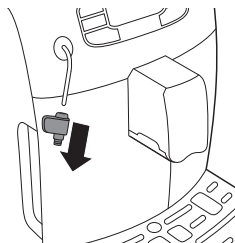
## Очистка классического вспенивателя молока (ежедневная)

Снимите внешнюю часть классического вспенивателя молока и промойте ее свежей водой.

## Очистка классического вспенивателя молока и трубки выхода пара (раз в неделю)



- 1 Снимите внешнюю часть классического вспенивателя молока и промойте ее свежей водой.



- 2 Отсоедините верхнюю часть классического вспенивателя молока от трубки выхода пара и промойте ее свежей водой.
- 3 Протрите трубку выхода пара влажной тканью.
- 4 Снова соберите вместе все детали классического вспенивателя молока.

## Очистка от накипи

Очистку от накипи необходимо производить после того, как на экране появится значок CALC CLEAN, или после восьми замен фильтра AquaClean. Если вы не произвели очистку от накипи после того, как на экране появился значок CALC CLEAN, или после восьми замен фильтра AquaClean, кофемашина может стать неисправной. На такие случаи гарантия на ремонт не распространяется.



**Запрещается пить воду с раствором для очистки от накипи, которой наполнен резервуар для воды, а также воду, которая поступает из кофемашины во время процедуры очистки от накипи.**

Процедура очистки от накипи длится около 30 минут.

Для удаления накипи из кофемашины используйте только соответствующие средства Saeco. Раствор для удаления накипи Saeco гарантирует оптимальную работу вашей машины. Использование других средств может привести к повреждению кофемашины. Некоторое количество такого средства может не раствориться и остаться в воде. Средство для удаления накипи Saeco можно приобрести в интернет-магазине [www.shop.philips.com/service](http://www.shop.philips.com/service).

## Процесс очистки



Чтобы поставить паузу при удалении накипи или при промывке, нажмите кнопку «Назад». На экране появится следующий значок. Для продолжения цикла удаления накипи или цикла промывки нажмите кнопку OK.

- 1 Извлеките и опустошите поддон для капель. Задвиньте поддон для капель обратно в кофемашину.

**Примечание.** Извлеките фильтр AquaClean из резервуара для воды (если он установлен).

- 2 Снимите классический вспениватель молока с трубки выхода пара.
- 3 Нажмите кнопку OK.
- 4 На экране появится следующий значок, показывающий, что кофемашина перешла в цикл очистки от накипи. Если вы хотите выйти из цикла очистки от накипи, нажмите на кнопку «Назад».
- 5 Влейте в резервуар для воды целую бутылку средства для очистки от накипи Saeco (250 мл).
- 6 Добавьте в резервуар с раствором для очистки от накипи воду до отметки CALC CLEAN.



- 7 Разместите посуду большой емкости (1,5 л) под трубкой выхода пара и носиком для подачи горячей воды.
  - 8 Нажмите кнопку ОК, чтобы начать цикл очистки от накипи.
    - Кофемашина выльет все средство для очистки от накипи через трубку выхода пара и носик для подачи горячей воды (через регулярные интервалы, вся процедура займет около 25 минут).
  - 9 Подождите, пока выйдет весь раствор для удаления накипи. Уберите емкость и вылейте из нее жидкость.
  - 10 Извлеките и опустошите поддон для капель. Задвиньте поддон для капель обратно в кофемашину.
  - 11 Промойте резервуар для воды и наполните его чистой водой до отметки CALC CLEAN. Задвиньте резервуар для воды обратно в кофемашину.
  - 12 Поместите посуду обратно под трубку выхода пара и носик для подачи горячей воды.
  - 13 Нажмите кнопку ОК, чтобы начать цикл промывки (это займет около 4 минут).
    - На экране появится следующий значок, показывающий, что цикл промывки завершен.
  - 14 На дисплее появится значок в виде флажка.
  - 15 Промойте резервуар для воды и заполните его чистой водой до отметки MAX. Задвиньте резервуар для воды обратно в кофемашину.
  - 16 Нажмите кнопку ОК, чтобы завершить цикл очистки от накипи.
  - 17 Поместите посуду под трубку выхода пара и носик для подачи горячей воды.
  - 18 На экране появится следующий значок, показывающий, что кофемашина нагревается.
    - Кофемашина выполнит цикл автоматической промывки.
  - 19 Уберите посуду. Извлеките и опустошите поддон для капель. Задвиньте поддон для капель обратно в кофемашину.
  - 20 Установите фильтр AquaClean обратно в резервуар для воды. Снова установите классический вспениватель молока.
  - 21 Извлеките и промойте варочную группу (см. главу «Очистка и уход», раздел «Очистка варочной группы»).
- Теперь кофемашина готова к эксплуатации.



## Прерывание процесса очистки от накипи.

После запуска цикла очистки от накипи, его необходимо довести до конца, не выключая аппарат. Если во время цикла очистки случилось что-либо непредвиденное (например, в доме отключили свет или вы случайно выдернули кофемашину из розетки), его можно остановить, нажав кнопку режима ожидания. После этого опустошите и тщательно промойте резервуар для воды, а потом наполните его до отметки CALC CLEAN. Прежде, чем готовить напитки, выполните все инструкции в главе «Первая установка», раздел «Цикл промывки в ручную». Если цикл очистки от накипи не был завершен, при первой возможности запустите этот цикл снова.

## Значки предупреждений и коды ошибок

Предупреждающие сигналы отображаются красным цветом. Ниже приводится список предупреждений, отображаемых на дисплее, а также их объяснение.

- Наполните резервуар чистой водой до отметки MAX.



- Контейнер для кофейных зерен пустой. Добавьте в контейнер кофейные зерна.



- В машине не установлена варочная группа. Установите варочную группу.



- Закройте эксплуатационную крышку.



- Извлеките контейнер для кофейной гущи и опустошите его.







- В варочной группе слишком много кофейного порошка. Очистите варочную группу.
- При появлении кода ошибки см. раздел «Объяснение кодов ошибок». В этом разделе приводится описание кодов ошибок и способы устранения. Если на дисплее отображается этот значок, пользоваться машиной нельзя.



- Вы забыли установить на место крышку отделения для предварительно молотого кофе. Если вы не сделаете этого в течение 30 секунд, экран вернется к главному меню, а цикл приготовления кофе завершится.

### Описание кодов ошибок

Код ошибки	Проблема	Причина	Возможное решение
1	Кофемолка засорена	Выходное отверстие для кофе засорено	Очистите выходное отверстие для кофе при помощи ручки ложки или используя многофункциональный инструмент.
3 - 4	Не удается извлечь варочную группу.	Варочная группа расположена неправильно.	Закройте сервисную дверцу. Выключите кофемашину и включите ее снова. Дождитесь появления экрана «Machine ready» (Кофемашина готова к работе) и затем снимите варочную группу.
5	Проблемы с контуром подачи воды	В контуре подачи воды присутствует воздух.	Выполните процесс снятия и установки резервуара для воды несколько раз. Убедитесь, что он установлен в кофемашине правильно. Убедитесь, что отсек резервуара для воды чистый.
Прочие коды ошибок			Выключите кофемашину и через 30 секунд включите ее снова. Выполните эту процедуру 2—3 раза.

Если указанные выше решения не помогают убрать с дисплея код ошибки и восстановить работу машины, обратитесь на горячую линию Philips Saeco. Контактную информацию можно найти в гарантийном талоне или на сайте [www.saeco.com/support](http://www.saeco.com/support).

## Заказ аксессуаров Saeco

Для очистки машины и для удаления накипи используйте только соответствующие средства Saeco. Их можно приобрести в интернет-магазине Philips (если он доступен для вашей страны) по адресу [www.shop.philips.com/service](http://www.shop.philips.com/service), а также у местных торговых представителей либо в сертифицированных сервисных центрах.

Заказ продукции для обслуживания:

Номер модели	Изделие
CA6700	Средство для очистки от накипи
CA6903	Фильтр AquaClean
HD5061	Смазка для варочной группы
CA6704	Таблетки для удаления жира
CA6705	Средство для очистки контура молока

## Гарантия и поддержка

Для получения поддержки или информации посетите веб-сайт [www.saeco.com/support](http://www.saeco.com/support) или ознакомьтесь с информацией на гарантийном талоне.

Для получения поддержки или информации звоните по телефону горячей линии Philips Saeco в вашей стране. Контактную информацию можно найти в отдельном гарантийном талоне или на сайте [www.saeco.com/support](http://www.saeco.com/support).

## Утилизация

- Этот символ означает, что продукт не может быть утилизирован вместе с бытовыми отходами (2012/19/EC).
- Соблюдайте правила своей страны по разделному сбору электрических и электронных изделий. Правильная утилизация поможет предотвратить негативное воздействие на окружающую среду и здоровье человека.

Проблема	Причина	Способы решения
Кофемашина не включается	Кофемашина отключена от сети, либо переключатель питания находится в положении OFF (Выкл.).	Убедитесь в том, что шнур питания правильно подключен к розетке
		Убедитесь, что переключатель питания установлен в положение ON (Вкл.).

Кофемашина находится в режиме DEMO (Деморежим).	Кнопка питания нажата в течение более 8 секунд.	Выключите и снова включите кофемашину с помощью переключателя питания, расположенного на задней части кофемашины.
Лоток для капель заполняется слишком быстро.	Это нормально. Для промывки внутренних контуров и варочной группы кофемашина использует воду. Часть этой воды выходит из внутренних систем и попадает в поддон для капель.	Когда в поддоне для капель загорается индикатор, то поддон необходимо очистить.
		Поставьте чашку под носик подачи для сбора воды после промывки.
Значок заполнения контейнера для кофейной гущи продолжает отображаться.	Очистка контейнера для кофейной гущи была выполнена при выключенной кофемашине.	Очищайте контейнер для кофейной гущи только при ВКЛЮЧЕННОЙ кофемашине. Если очистить контейнер для кофейной гущи при выключенной кофемашине, то счетчик циклов приготовления кофе не сбрасывается. В этом случае на дисплее будет отображаться сообщение о необходимости очистки контейнера для кофейной гущи, даже если он полностью не заполнен.
	Контейнер для кофейной гущи установлен на место слишком быстро.	Устанавливать контейнер на место следует только после того, как на экране появится соответствующее сообщение
Не удастся извлечь варочную группу.	Варочная группа расположена неправильно.	Закройте сервисную дверцу. Выключите кофемашину и включите ее снова. Дождитесь появления экрана о готовности машины к работе и затем снимите варочную группу.
	Контейнер для кофейной гущи не снят.	Перед снятием варочной группы снимите контейнер для кофейной гущи.
	Процедура очистки кофемашины от накипи не завершена.	Нельзя извлекать варочную группу во время процедуры очистки от накипи. Сначала следует завершить процедуру очистки от накипи и только затем снимать варочную группу.
Не удастся вставить варочную группу.	Варочная группа расположена неправильно.	Перед установкой на место варочная группа не была установлена в положение ожидания. Убедитесь, что рычаг соприкасается с основанием варочной группы. Также убедитесь, что фиксатор варочной группы находится в правильном положении.

Выполните сброс кофемашины, отключив питание и включив его снова. Установите поддон для капель и контейнер для кофейной гущи обратно в машину. Не устанавливайте варочную группу обратно в машину. Закройте сервисную дверцу, а затем включите и выключите машину. Затем попробуйте вставить варочную группу на место.

Слишком мало пены или слишком жидкий кофе.	Кофемолка настроена на грубый помол.	Отрегулируйте кофемолку, установив более тонкий помол.
	Варочная группа загрязнена.	Очистите варочную группу. Для тщательной очистки ежемесячно выполняйте соответствующую процедуру с использованием таблеток для удаления жира.
	Выходное отверстие для кофе засорено.	Очистите выходное отверстие для кофе при помощи ручки ложки или используя многофункциональный инструмент.
	Неправильно подобрана кофейная смесь.	Используйте другую кофейную смесь.
	Кофемашина выполняет самостоятельную регулировку.	Приготовьте несколько чашек кофе.
Кофе недостаточно горячий.	Вы используете холодные чашки.	Подогрейте чашки, ополоснув их горячей водой.
	Установлено слишком низкое значение температуры. Проверьте настройки в меню.	Выберите в меню высокую температуру.
	Вы добавляете в напиток молоко.	При добавлении теплого или холодного молока температура кофе в любом случае снижается.
Кофемашина измельчает кофейные зерна, но не готовит кофе.	Выбран слишком тонкий помол.	Отрегулируйте кофемолку, установив более грубый помол.
	Варочная группа загрязнена.	Очистите варочную группу.
	Носик выхода кофе засорен.	Очистите носик выхода кофе и его отверстия, используя ершик.
	Выходное отверстие для кофе заблокировано.	Очистите выходное отверстие для кофе при помощи ручки ложки или используя многофункциональный инструмент.
Кофе вытекает слишком медленно.	Слишком тонкий помол кофе.	Отрегулируйте кофемолку, установив более грубый помол.
	Варочная группа загрязнена.	Очистите варочную группу.

	Выходное отверстие для кофе заблокировано.	Очистите выходное отверстие для кофе при помощи ручки ложки или используя многофункциональный инструмент.
	В контурах машины образовалась накипь.	Проведите очистку кофемашины от накипи.
Не удается получить молочную пену.	Автоматический вспениватель молока загрязнен, неправильно собран или неправильно установлен.	Очистите автоматический вспениватель молока и убедитесь в том, что он собран и установлен правильно.
	Используемое молоко не пригодно для взбивания.	Объем и качество пены зависят от типа молока. Коровье молоко средней жирности и цельное коровье молоко обеспечивают хороший результат.
Невозможно активировать фильтр AquaClean, поскольку на экране не отображается значок галочки.	Фильтр уже активирован.	Перед активацией нового фильтра нужно приготовить как минимум 10 чашек напитка (по 100 мл каждая). Обратите внимание, что после установки нового фильтра количество циклов увеличивается автоматически.
Не удается активировать фильтр, при этом кофемашина запрашивает процедуру удаления накипи.	Вы уже 8 раз заменяли фильтры AquaClean. После 8 циклов замены необходимо выполнить процедуру очистки от накипи.	Сначала очистите машину от накипи, а затем установите фильтр.
	Вы не заменили фильтр вовремя после появления мигающего значка, информирующего о необходимости замены фильтра AquaClean.	Сначала очистите машину от накипи, а затем установите фильтр.
	Фильтр был установлен не при первом подключении, а после приготовления примерно 50 чашек кофе (объемом 100 мл каждая). Перед установкой фильтра AquaClean машина должна быть полностью очищена от накипи.	Сначала очистите машину от накипи, а затем устанавливайте новый фильтр AquaClean. После очистки от накипи счетчик фильтров будет сброшен в значение 0/8. В меню машины всегда подтверждайте активацию фильтра. Эту процедуру также следует выполнять после замены фильтра.
	При первой установке фильтр AquaClean был активирован неправильно.	Следуйте инструкциям на дисплее до получения сообщения о том, что активация фильтра прошла успешно.
Фильтр AquaClean был установлен, однако на дисплее отображается сообщение о необходимости очистки от накипи.	После 8 циклов замены необходимо выполнить процедуру очистки от накипи.	Сначала очистите машину от накипи, а затем устанавливайте новый фильтр AquaClean. После этого счетчик фильтров будет сброшен в значение 0/8. В меню машины всегда подтверждайте активацию фильтра. Эту процедуру также следует выполнять после замены фильтра.

## 24 Русский

Сообщение о необходимости очистки от накипи появляется до того, как были выполнены 8 циклов замены фильтров.	При первой установке фильтр AquaClean не был правильно активирован.	Сначала очистите машину от накипи, а затем устанавливайте новый фильтр AquaClean. Обязательно активируйте фильтр в меню кофемашины.
	Фильтр AquaClean был установлен после использования машины в течение некоторого периода времени.	
	Вы не активировали новый фильтр в меню машины.	
	Вы не заменили фильтр после того, как на дисплее начал мигать соответствующий символ.	
Фильтр не устанавливается в машину.	Из фильтра необходимо удалить воздух.	Дайте пузырькам воздуха выйти из фильтра.
	В резервуаре по-прежнему присутствует вода.	Перед установкой фильтра очистите резервуар для воды.
	Вы пытаетесь установить фильтр, отличный от фильтра AquaClean.	Для машины подходит только фильтр AquaClean.
Под машиной присутствует вода.	Поддон для капель переполнен.	Очистите поддон для капель после появления индикатора в поддоне. Обязательно очищайте поддон для капель перед началом процедуры удаления накипи.
	Кофемашина не установлена на ровной горизонтальной поверхности.	Для правильной работы индикатора поддона для капель поместите машину на горизонтальную поверхность.

Примечание. Если самостоятельно справиться с возникшими проблемами не удастся, обратитесь по телефону горячей линии Philips Saeco.

Изготовитель: «Филипс Коньюмер Лайфстайл Б.В.», Туссендиепен 4, 9206 АД, Драхтен, Нидерланды.

Импортер на территорию России и Таможенного Союза принимает претензии потребителей в случаях, предусмотренных Законом РФ «О защите прав потребителей» 07.02.1992 N 2300-1», в отношении товара, приобретенного на территории Российской Федерации.

Для бытовых нужд

