

# PHILIPS





Čeština	3
Eesti	10
Hrvatski	16
Latviešu	23
Lietuviškai	29
Magyar	35
Polski	42
Română	49
Slovenščina	56
Slovensky	62
Srpski	69
Български	73
Русский	81
Українська	86
Қазақша	90

# Важные сведения о безопасности – Дополнение к эксплуатационной документации

Прибор оснащен функциями безопасности. Тем не менее, во избежание травм и повреждений из-за неправильного использования прибора внимательно прочитайте руководство по безопасности и используйте прибор только в соответствии с инструкциями. Сохраните данную брошюру с правилами безопасности для дальнейшего использования.

## Предупреждение

### Общие сведения

- Перед подключением убедитесь, что номинальное напряжение, указанное на приборе, соответствует напряжению местной электросети.
- Подключайте кофемашину к заземленной розетке.
- Шнур питания не должен свисать с края стола или рабочей поверхности или контактировать с горячими поверхностями.
- Не погружайте прибор, сетевой шнур или вилку сетевого шнура в воду или другую жидкость. Это может привести к поражению электрическим током.
- Не допускайте попадания жидкости на штекер шнура питания.
- Во избежание ожогов не подставляйте части тела под потоки горячей воды, производимые прибором.
- Не прикасайтесь к горячим поверхностям. Используйте предусмотренные на машине ручки.
- Отключите кнопку питания, расположенную на задней панели устройства (при ее наличии), и извлеките из розетки вилку сетевого шнура в следующих случаях:
  - при возникновении сбоя;
  - если прибор длительное время не будет использоваться;
  - перед очисткой прибора.
- При отключении держитесь за вилку, а не за сетевой шнур.
- Не прикасайтесь к вилке питания мокрыми руками.
- Запрещено пользоваться кофемашиной, если сетевая вилка, шнур питания или сам прибор повреждены.
- В случае повреждения сетевого шнура его необходимо заменить. Чтобы обеспечить безопасную эксплуатацию прибора, заменяйте шнур только в авторизованном сервисном центре Philips или в сервисном центре с персоналом аналогичной квалификации.
- Запрещается вносить какие-либо изменения в конструкцию кофемашины или шнура питания.
- Во избежание рисков ремонт аппарата следует проводить только в сертифицированном сервисном центре Philips.
- К использованию машины не допускаются дети возрастом до 8 лет.
- Дети старше 8 лет и лица с ограниченными интеллектуальными или физическими возможностями, а также лица с недостаточным опытом и знаниями могут пользоваться кофемашиной только под присмотром или после получения инструкций по безопасному использованию кофемашины и при условии понимания потенциальных опасностей.
- Дети старше 8 лет могут осуществлять очистку и уход за прибором только под присмотром взрослых.
- Храните прибор, его принадлежности и шнур в месте, недоступном для детей младше 8 лет.

- Не оставляйте детей без присмотра и не позволяйте им играть с кофемашиной.
- Запрещается подносить к кофемолке пальцы или вставлять в нее посторонние предметы.
- Будьте осторожны, когда осуществляется подача горячей воды и когда кофемашина выполняет промывку системы. Перед подачей небольшие струи воды могут вытекать из носика для подачи горячей воды. Дождитесь завершения цикла подачи, прежде чем начать использование кофемашины или выполнить установку LatteGo.

## Внимание!

### Общие сведения

- Кофемашина предназначена только для домашнего использования в стандартных условиях. Она не предназначена для использования в качестве кухонного прибора в магазинах, офисах, сельскохозяйственных помещениях или на других рабочих местах.
- Устанавливайте кофемашину на ровную устойчивую поверхность. Прибор должен всегда находиться в вертикальном положении (включая период транспортировки).
- Не ставьте кофемашину на плиту, рядом с духовым шкафом, радиатором или другими источниками тепла.
- В контейнер можно засыпать только обжаренные кофейные зерна. Не загружайте в бункер молотый и растворимый кофе, необжаренные зерна или любые другие продукты, так как это может привести к повреждению прибора.
- Дайте прибору остыть перед установкой или извлечением каких-либо деталей. Поверхность нагревательного элемента сохраняет остаточное тепло после использования.
- Не заполняйте резервуар для воды теплой, горячей или газированной водой, так как это может привести к повреждению резервуара и кофемашины.
- Запрещается использовать для чистки кофемашины губки с абразивным покрытием, абразивные чистящие средства или растворители типа бензина или ацетона. Достаточно использовать мягкую ткань, смоченную водой.
- Регулярно выполняйте очистку прибора от накипи. Прибор предупреждает о необходимости удаления накипи. Несоблюдение этого требования приведет к сбоям в работе кофемашины. В таком случае гарантия на ремонт не распространяется.
- Не храните прибор при температуре ниже 0 °C. Оставшаяся в системе нагретая вода может замерзнуть и повредить прибор.
- Если прибор не будет использоваться в течение длительного периода времени, то воду из резервуара необходимо слить. Вода может испортиться. Всегда используйте только свежую воду.
- Запрещается пользоваться какими-либо принадлежностями или деталями других производителей, не имеющих специальной рекомендации Philips. При использовании таких принадлежностей или деталей гарантийные обязательства теряют силу.
- Регулярная очистка и обслуживание продлевают срок службы прибора и гарантируют оптимальное качество и вкус кофе.
- Прибор постоянно подвергается воздействию влаги, кофе и накипи. Поэтому его необходимо регулярно чистить и обслуживать в соответствии с инструкциями в руководстве пользователя и на веб-сайте. Если чистка и обслуживание не выполняются, через некоторое время прибор может перестать работать. В таком случае гарантия на ремонт не распространяется.
- Не очищайте варочную группу в посудомоечной машине, а также не используйте для очистки жидкость для мытья посуды или другие чистящие средства. Это может привести к выходу варочной группы из строя и негативно сказаться на вкусовых качествах кофе.

- Не протирайте варочную группу тканью, в противном случае возможно ее засорение волокнами.
- Запрещается пить раствор, который выходит из прибора в процессе очистки от накипи.
- В отделение для предварительно молотого кофе можно загружать только молотый кофе. Другие продукты и предметы могут серьезно повредить прибор. В таком случае гарантия на ремонт не распространяется.
- Не устанавливайте прибор в шкафу, если вы собираетесь его использовать.

## Кофемашины с классическим вспенивателем молока

### Предупреждение

- Во избежание ожогов не забывайте, что перед подачей из носика для подачи горячей воды могут вытекать небольшие струи горячей воды.
- Не прикасайтесь незащищенными руками к классическому вспенивателю молока, поскольку он может быть очень горячим. Используйте только одобренную защитную ручку.

### Внимание!

- После приготовления молочной пенки выполните быструю очистку классического вспенивателя молока путем подачи небольшого количества воды в контейнер. Затем снимите внешнюю часть классического вспенивателя молока и промойте ее теплой водой.

## Кофемашины с LatteGo

### Предупреждение

- Во избежание ожогов не забывайте, что перед подачей может происходить разбрызгивание молока и выделение пара.
- Извлекать LatteGo можно только после окончания цикла подачи.

### Внимание!

- Прежде чем осуществлять выбор напитка на молочной основе, убедитесь, что LatteGo установлен в соответствии с инструкциями, приводящимися в руководстве пользователя.
- **Не** используйте LatteGo, если не все компоненты правильно собраны согласно инструкциям, приведенным в руководстве пользователя, или если они повреждены.
- Не наливайте в LatteGo другие жидкости, помимо воды и молока.
- Всегда извлекайте LatteGo во время очистки кофемашины от накипи и при подаче горячей воды.
- Все части LatteGo можно мыть в посудомоечной машине.

## Фильтр для очистки воды AquaClean

Перед началом использования фильтра для воды AquaClean внимательно ознакомьтесь с настоящим руководством и сохраните его для дальнейшего использования в качестве справочного материала.

## Предупреждение

- Фильтр для воды AquaClean предназначен для обработки водопроводной воды, находящейся в ведении местных органов самоуправления (качество воды должно постоянно контролироваться; она должна соответствовать нормам, регламентирующим качество питьевой воды), а также воды из частных источников, которая соответствует нормам, регламентирующим качество питьевой воды. Если в соответствии с нормами водопроводную воду из местного источника водоснабжения следует кипятить, фильтрованную воду также следует кипятить. Если требование по кипячению воды более недействительно, необходимо очистить кофемашину и заменить картридж.
- Регулярно очищайте резервуар для воды.
- Некоторым группам людей (например, людям с ослабленной иммунной системой и детям), как правило, рекомендуется заполнить резервуар для воды минеральной или кипяченой водопроводной водой, даже если установлен фильтр для воды AquaClean.
- Из соображений гигиены материал, из которого изготовлен фильтр для воды AquaClean, подвергается обработке с использованием серебра. В фильтрованной воде может оставаться небольшое количество серебра, безопасное для здоровья. Такая норма соответствует рекомендациям Всемирной организации здравоохранения (ВОЗ) по обеспечению качества питьевой воды.
- Если вы страдаете заболеванием почек, являетесь гемодиализным больным и/или придерживаетесь диеты с низким содержанием натрия, примите во внимание, что в процессе фильтрации содержание натрия может немного увеличиваться. Вам рекомендуется проконсультироваться с врачом относительно употребления фильтрованной воды.
- Перед очисткой кофемашины от накипи обязательно извлеките фильтр для воды AquaClean из резервуара. Затем тщательно очистите резервуар для воды и замените фильтр для воды AquaClean.
- Компания Philips не берет на себя ответственность в случае, если указанные выше рекомендации по использованию и замене фильтра для воды AquaClean не выполнялись.

## Внимание!

- Храните сменный фильтр для воды AquaClean в сухом, прохладном месте, в оригинальной запечатанной упаковке.
- Так как вода является продуктом питания, необходимо заменять воду в резервуаре каждые 1–2 дня.
- Если кофемашина не использовалась продолжительное время (например, во время отпуска, в течение 3 месяцев после установки, или когда требуется замена фильтра на новый), следует выполнить процедуру, описанную в разделе «Активация фильтра для воды AquaClean (5 мин.)» данного руководства пользователя.

## Электромагнитные поля (ЭМП)

Прибор соответствует всем применимым стандартам и нормам по воздействию электромагнитных полей.

## Утилизация



- Этот символ означает, что продукт не может быть утилизирован вместе с бытовыми отходами (2012/19/EC).
- Соблюдайте правила своей страны по отдельному сбору электрических и электронных изделий. Правильная утилизация поможет предотвратить негативное воздействие на окружающую среду и здоровье человека.

## Гарантия и поддержка

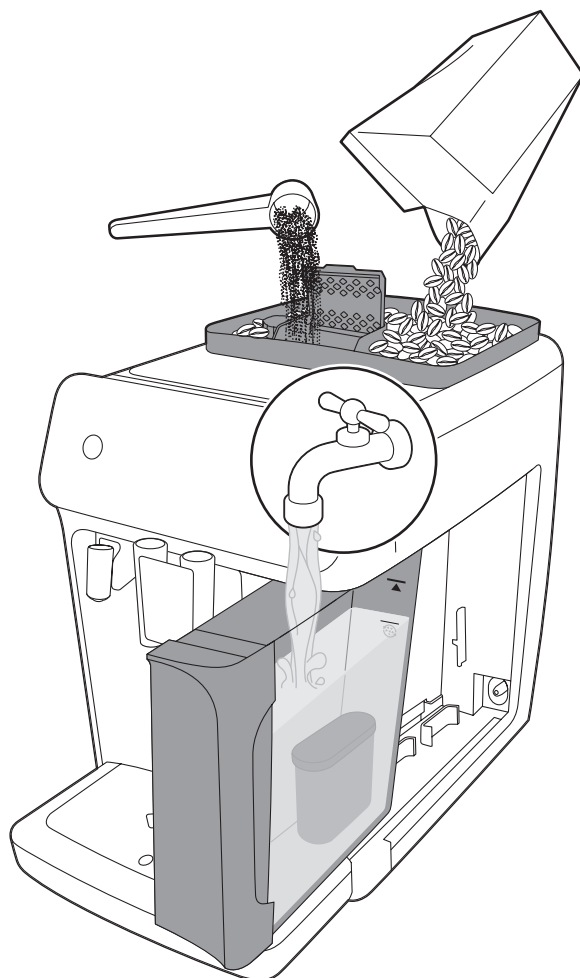
Для получения поддержки или информации посетите веб-сайт [www.philips.com/coffee-care](http://www.philips.com/coffee-care) или ознакомьтесь с информацией на гарантийном талоне.



# PHILIPS

Fully automatic  
espresso machine

1200 series  
2200 series  
3200 series

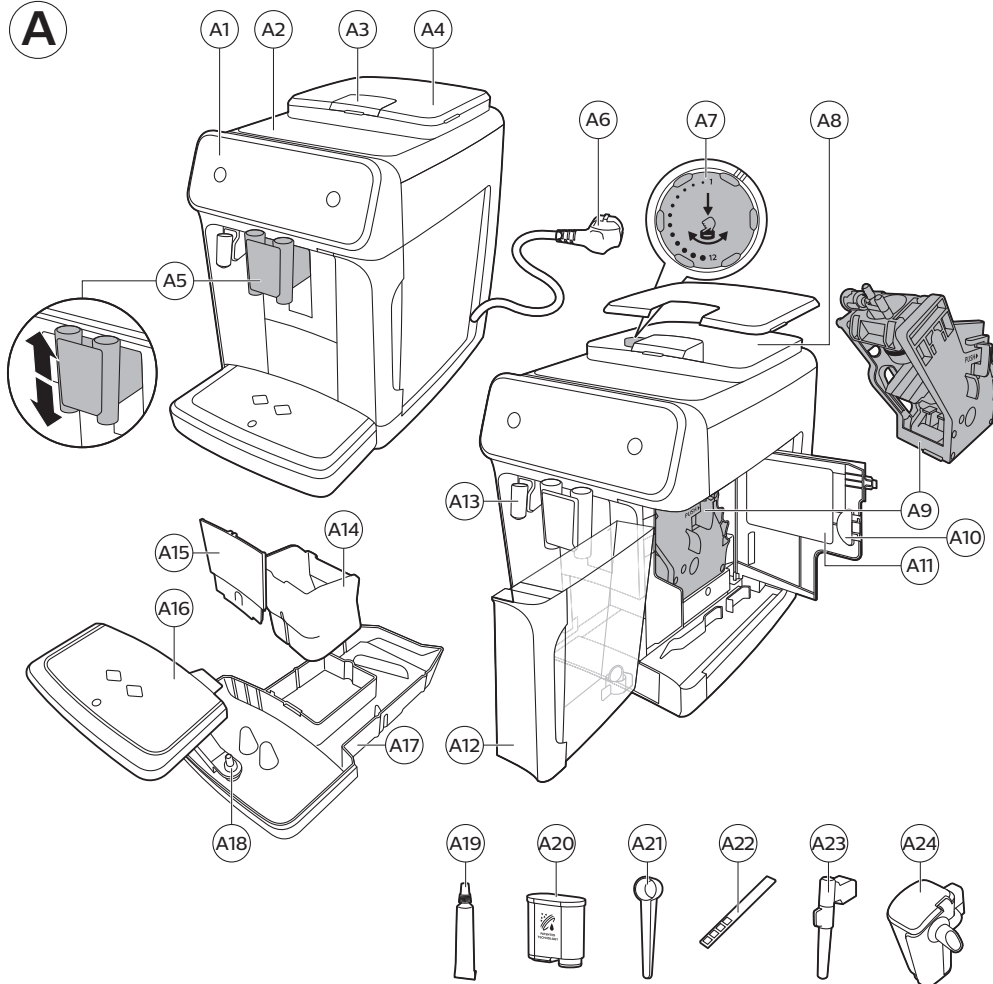
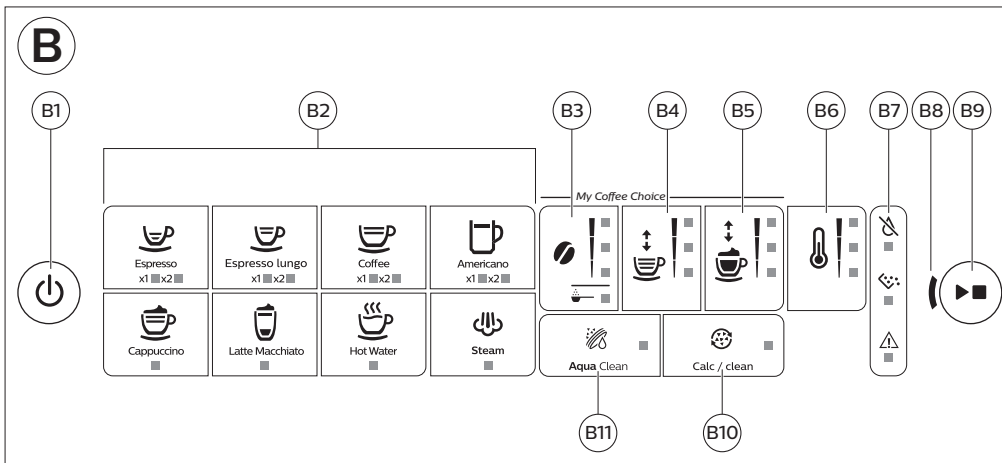


RU RU РУКОВОДСТВО ПОЛЬЗОВАТЕЛЯ  
KK ПАЙДАЛАНУШЫ НҰСҚАУЛЫҒЫ




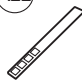
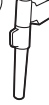






[www.philips.com/coffee-care](http://www.philips.com/coffee-care)





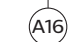










**A****B**

# C

1200 series 2200 series 3200 series	 A19	 A20	 A21	 A22	 A23	 A24
<b>Classic Milk Frother</b> EP1220 	✓	✗	✓	✓	✓	✗
<b>Classic Milk Frother</b> EP2020 EP2021 EP2224 EP3221 	✓	✓	✓	✓	✓	✗
<b>LatteGo</b> EP2030 EP2035 EP2231 EP3241 EP3243 EP3246 	✓	✓	✓	✓	✗	✓

# D

	
 A18  A17  A16  A14  A24  A23  A21	 A15  A9  A4  A12

## Оглавление

Обзор кофемашины (рис. А)	7
Панель управления (рис. В)	8
Введение	8
Перед первым использованием	9
Приготовление напитков	10
Настройка параметров кофемашины	13
Удаление и установка варочной группы	15
Очистка и уход	15
Фильтр для очистки воды AquaClean	18
Установка степени жесткости воды	20
Процедура очистки от накипи (продолжительность 30 мин.)	20
Заказ аксессуаров	22
Поиск и устранение неисправностей	22
Технические характеристики	28

## Обзор кофемашины (рис. А)

A1	Панель управления	A10	Сервисная дверца
A2	Площадка для чашек	A11	Этикетка с данными, содержащая номер модели
A3	Отделение для предварительно молотого кофе	A12	Резервуар для воды
A4	Крышка контейнера для кофейных зерен	A13	Носик для подачи горячей воды
A5	Регулируемый носик выхода кофе	A14	Контейнер для кофейной гущи
A6	Вилка сетевого шнура	A15	Передняя панель контейнера для кофейной гущи
A7	Переключатель регулировки помола	A16	Крышка поддона для капель
A8	Контейнер для кофейных зерен	A17	Поддон для капель
A9	Варочная группа	A18	Индикатор заполнения поддона для капель

### Дополнительные принадлежности

A19	Тюбик со смазкой	A22	Тестовая полоска для измерения жесткости воды
A20	Фильтр для очистки воды AquaClean	A23	Классический вспениватель молока (Только модели EP1220, EP2020, EP2021, EP224)
A21	Мерная ложка	A24	LatteGo (емкость для молока) (Только модели EP2030, EP2035, EP2231, EP3241, EP3243, EP3246)

## Панель управления (рис. В)

Обзор всех кнопок и значков см. на рис. В. Ниже приводится соответствующее описание.

**i** Некоторые кнопки и значки относятся только к конкретным моделям.

B1	Кнопка включения/выключения	B7	Значки предупреждений
B2	Значки напитков*	B8	Индикатор запуска
B3	Значок уровня крепости/предварительно молотого кофе	B9	Кнопка ►■ «Старт/стоп»
B4	Значок объем напитка	B10	Значок очистки от накипи
B5	Значок количество молока (только модели EP3241, EP3243, EP3246)	B11	Значок фильтра AquaClean
B6	Значок температуры кофе (только модель EP3221)		

\* Ниже приводится обзор всех значков напитков и номера моделей, имеющих эти значки.

Эспрессо (Espresso), кофе (Coffee), горячая вода (Hot water)	EP1220, EP2020, EP2021, EP2224, EP3221, EP2030, EP2035, EP2231, EP3241, EP3243, EP3246
Эспрессо лунго (Espresso lungo)	EP3221
Американо (Americano)	EP3221, EP3241, EP3243, EP3246
Капучино (Cappuccino)	EP2030, EP2035, EP2231, EP3241, EP3243, EP3246
Латте макиато (Latte Macchiato)	EP3241, EP3243, EP32146
Пар (Steam)	EP1220, EP2020, EP2021, EP2224, EP3221

## Введение

Поздравляем с приобретением автоматической кофемашины Philips! Чтобы воспользоваться всеми преимуществами поддержки Philips, зарегистрируйте продукт на веб-сайте [www.philips.com/welcome](http://www.philips.com/welcome).

Перед первым использованием кофемашины внимательно ознакомьтесь с данным руководством и сохраните его на будущее.

Чтобы помочь вам начать и оптимально использовать свою кофемашину, Philips предоставляет разнообразную поддержку. В комплекте вы найдете:

- 1 Руководство пользователя с инструкциями по эксплуатации на основе изображений, а также более подробной информацией по очистке и обслуживанию устройства.

**i** Существует несколько версий эспрессо-кофемашины, в которых имеются различные функции. Каждая версия имеет свой собственный номер модели. Номер модели указан на этикетке с данными на внутренней панели сервисной дверцы (см. поз A11, рис. А).

- 2 Отдельную брошюру с инструкциями по способам безопасного использования кофемашины.
- 3 Для получения онлайн-поддержки (ответы на часто задаваемые вопросы, фильмы и пр.) отсканируйте QR-код на обложке брошюры или посетите веб-сайт по адресу [www.philips.com/coffee-care](http://www.philips.com/coffee-care)

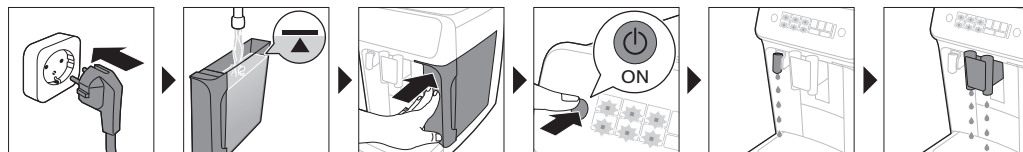
**i** При тестировании машины мы использовали настоящий кофе. Мы тщательно очистили машину, однако в ней по-прежнему могут присутствовать следы кофе. При этом мы гарантируем, что устройство полностью новое.

Кофемашина автоматически регулирует количество молотого кофе, необходимого для получения наилучшего вкуса напитка. Нужно приготовить не менее 5 чашек кофе, чтобы кофемашина выполнила автоматическую настройку.

Перед первым использованием обязательно промойте LatteGo (капучинатор) или классический вспениватель молока.

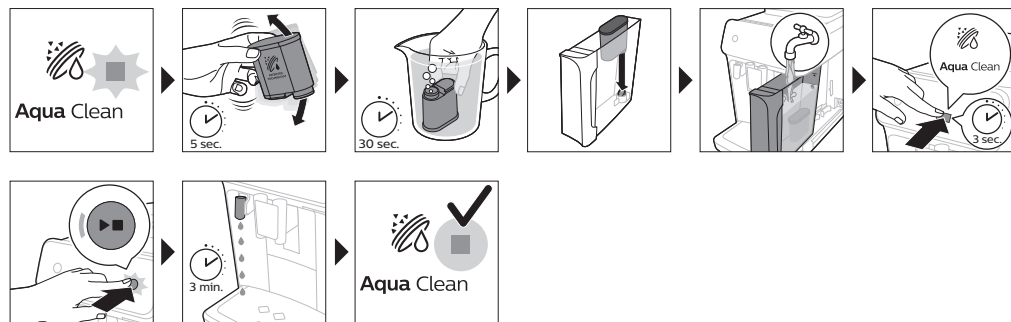
## Перед первым использованием

### 1. Промывка кофемашины



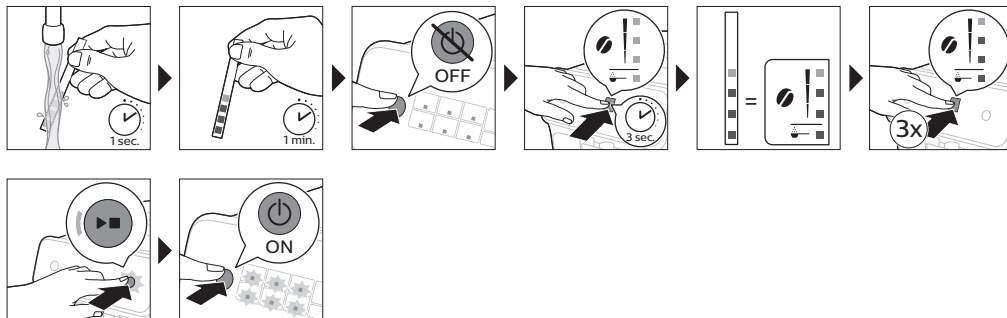
### 2. Активация фильтра для очистки воды AquaClean (продолжительность – 5 мин.)

Для получения дополнительной информации см. главу «Фильтр для очистки воды AquaClean».

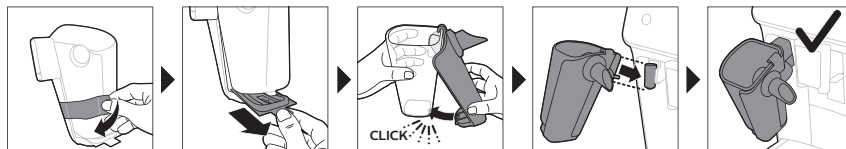


### 3. Установка степени жесткости воды

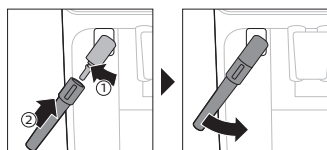
Для получения дополнительной информации см. раздел «Установка степени жесткости воды».



### 4. Сборка LatteGo (только для моделей EP2030 EP2035, EP2231, EP3241, EP3243, EP3246)



### 5. Сборка классического вспенивателя молока (только для моделей EP1220, EP2020, EP2021, EP224)



## Приготовление напитков

### Общие шаги

- 1 Заполните резервуар для воды водопроводной водой и засыпьте в контейнер кофейные зерна.
- 2 Нажмите кнопку включения/выключения, чтобы включить кофемашину.
  - Кофемашина начнет нагреваться и запустит цикл автоматической промывки. Во время нагрева индикаторы значков напитков один за другим медленно загораются и гаснут.
  - Когда все индикаторы значков напитков будут гореть непрерывно, кофемашина готова к использованию.
- 3 Поставьте чашку под носик выхода кофе. Сдвиньте носик выхода кофе вверх или вниз, чтобы настроить его высоту в зависимости от размера чашки или стакана (Рис. 1).



## Персонализация напитков

Эта кофемашина позволяет регулировать настройки напитка по вашему вкусу. После выбора напитка вы можете:

- 1 Отрегулировать уровень крепости, нажав значок уровня крепости (Рис. 2). Имеется 3 уровня крепости, минимальный является самым мягким, а максимальный — самым крепким.
- 2 Отрегулировать объем напитка, нажав значок объема напитка (Рис. 3) и/или значок объема молока (EP3241, EP3243, EP3246 только). Существует 3 количественных уровня: минимальный, средний, максимальный.

**i** Можно также настроить температуру кофе с учетом ваших предпочтений.

## Приготовление кофе из зерен

- 1 Чтобы приготовить обычный кофе, нажмите значок напитка по вашему выбору.
  - Загораются индикаторы крепости и объема и отображаются выбранные предыдущие настройки.
  - Теперь вы можете настроить напиток с учетом предпочитаемого вами вкуса.
- 2 Нажмите кнопку «Старт/стоп» ►■.
  - Индикатор значка напитка мигает, пока идет подача напитка.

**i** Только для моделей EP3221, EP3241, EP3243, EP3246. Американо изготавливается из эспрессо и воды. Когда варится американо, кофемашина сначала подает эспрессо, а затем воду.

- 3 Чтобы прервать выдачу кофе до завершения процедуры, нажмите кнопку «Старт/стоп» ►■ еще раз.

**i** Чтобы приготовить 2 чашки кофе одновременно, дважды нажмите значок напитка. Загорается индикатор 2х.

## Приготовление напитков на молочной основе с LatteGo (капучинатор)

**A** LatteGo состоит из капучинатора, рамки и крышки для хранения. Чтобы избежать протекания, убедитесь перед заполнением капучинатора, что рамка и капучинатор правильно установлены.

- 1 Чтобы выполнить сборку LatteGo, сначала установите верхнюю часть капучинатора под фиксатором в верхней части рамки (Рис. 4). Затем нажмите до упора на нижнюю часть капучинатора. Вы услышите щелчок, когда он встанет на место (Рис. 5).

Примечание. Прежде чем подсоединять капучинатор и рамку, убедитесь, что они чистые.

- 2 Слегка наклоните LatteGo и поместите на носик (Рис. 6) подачи горячей воды (Рис. 6). Затем нажмите на него до упора, пока он не зафиксируется на месте (Рис. 7).
- 3 Заполните LatteGo молоком до уровня, указанного на капучинаторе для приготовления вашего напитка (Рис. 8). Не заполняйте капучинатор выше отметки максимального уровня (MAX).


**i** Если вы персонализировали объем молока, может потребоваться заполнять капучинатор больше или меньше того уровня, который указан для этого напитка на LatteGo.

**☞** Для достижения оптимальных результатов всегда используйте молоко непосредственно из холодильника.


## 12 Русский


- 4 Поставьте чашку на поддон для капель.
- 5 Нажмите значок напитка на молочной основе по вашему выбору.
  - Теперь вы можете отрегулировать напиток с учетом своих предпочтений.
- 6 Нажмите кнопку «Старт/стоп» ►■.
  - Индикатор значка напитка мигает, пока идет подача напитка. Для приготовления капучино или латте маккиато кофемашина сначала подает молоко, а затем кофе.
  - Чтобы прекратить подачу молока, прежде чем кофемашина выдаст заданный объем, нажмите кнопку «Старт/стоп» ►■.
- 7 Чтобы остановить подачу уже смешанного напитка (молоко и кофе) до завершения работы кофемашины, нажмите и удерживайте кнопку «Старт/стоп» ►■.

## Вспенивание молока с помощью классического вспенивателя молока

 Всегда используйте молоко непосредственно из холодильника для обеспечения наилучшего качества пены.

- 1 Наклоните черную силиконовую ручку на кофемашине влево и надвиньте на нее (Рис. 9) вспениватель молока (Рис. 9).
- 2 Налейте в чашку для молока примерно 100 мл молока для приготовления капучино или примерно 150 мл молока для латте маккиато.
- 3 Погрузите вспениватель молока примерно на 1 см в молоко.
- 4 Нажмите значок (Рис. 10) пара (Рис. 10).
  - Индикатор значка пара загорится, а индикатор запуска начнет мигать.
- 5 Нажмите кнопку «Старт/стоп» ►■, чтобы начать взбивать пену молока (Рис. 11).
  - Кофемашина начнет нагреваться, пар под давлением пропускается через молоко и взбивается молочная пена.
- 6 Когда молочная пена в кувшине для молока достигнет требуемого объема, нажмите кнопку «Старт/стоп» ►■ еще раз, чтобы остановить вспенивание молока.

 Никогда не взбивайте молоко дольше 90 секунд. Взбивание автоматически отключается через 90 секунд.

 Не перемещайте чашку для молока во время взбивания, чтобы получить наилучшее качество молочной пены.

## Приготовление напитка из молотого кофе

Вы можете использовать при желании предварительно молотый кофе вместо зерен — например, если вы предпочитаете другой сорт кофе или кофе без кофеина.

- 1 Откройте крышку отделения для молотого кофе и засыпьте в него одну мерную ложку (без верха) предварительно молотого кофе (Рис. 12). Затем закройте крышку.
- 2 Поставьте чашку под носик выхода кофе.
- 3 Выберите напиток.
- 4 Нажмите значок уровня крепости и удерживайте его в течение 3 секунд (Рис. 13).
  - Загорится индикатор предварительно молотого кофе, а индикатор запуска начнет мигать.
- 5 Нажмите кнопку «Старт/стоп» ►■.
- 6 Чтобы прервать выдачу кофе до завершения процедуры, нажмите кнопку «Старт/стоп» ►■ еще раз.

**i** При использовании предварительно молотого кофе можно готовить только один вид (одну порцию) кофе за раз.

**i** Настройка предварительно молотого кофе не сохраняется в качестве предыдущего выбранного уровня. При каждом использовании предварительно молотого кофе следует нажать значок уровня крепости и удерживать его в течение 3 секунд.

**i** При выборе предварительно молотого кофе невозможно установить другой уровень крепости.

## Подача горячей воды

- 1 Если установлены капучинатор LatteGo или вспениватель молока, снимите их с креплений.
- 2 Нажмите значок подачи горячей воды (Рис. 14).
  - Загораются индикаторы объема напитка и отображается предыдущая настройка выбранного напитка для горячей воды.
- 3 Отрегулируйте объем горячей воды в соответствии со своими предпочтениями, нажав значок объема напитка (Рис. 3).
- 4 Нажмите кнопку «Старт/стоп» ►■.
  - Мигает индикатор значка подачи горячей воды, и горячая вода выходит из носика для подачи горячей воды (Рис. 15).
- 5 Чтобы прекратить подачу горячей воды до окончания работы кофемашины, нажмите кнопку «Старт/стоп» ►■ еще раз.

## Настройка параметров кофемашины

### Программирование максимальных настроек по умолчанию для ваших напитков

Кофемашина имеет 3 настройки по умолчанию для каждого напитка: минимальный, средний, максимальный. Можно отрегулировать значение желаемого объема только для максимального настройки. Новое количественное значение можно сохранить, как только индикатор запуска начнет мигать.

**i** Прежде чем начать программирование количества молока в напитке, установите капучинатор LatteGo и налейте в него молоко.

- 1 Для регулировки максимального объема нажмите значок напитка, который требуется настроить, и удерживайте его в течение 3 секунд.
  - Индикатор значка объема напитка и индикатор значка объема молока (только для моделей EP3241, EP3243, EP3246) начинают мигать, а также начинает мигать кнопка «Старт/стоп» ►■, указывая, что вы находитесь в режиме программирования.
- 2 Нажмите кнопку «Старт/стоп» ►■. Кофемашина начнет приготовление выбранного напитка.
  - Сначала загорается и горит постоянно индикатор запуска. Когда устройство готово сохранить настроенное значение объема, индикатор «Старт/стоп» начинает мигать.
- 3 Нажмите кнопку «Старт/стоп» ►■ еще раз, когда чашка будет содержать желаемый объем молока или кофе.

## 14 Русский

- В случае приготовления капучино или латте маккиато сначала будет подаваться молоко. Нажмите кнопку «Старт/стоп» ►■, когда чашка будет содержать желаемый объем молока. Кофемашина автоматически начнет подачу кофе. Нажмите кнопку «Старт/стоп» ►■ еще раз, когда чашка будет содержать желаемый его объем.

После того как было запрограммировано новое максимальное значение по умолчанию для объема напитка, кофемашина будет выбирать это новое количество каждый раз при выборе максимального количества этого напитка.

**i** Можно настроить только максимальный уровень объема по умолчанию.

**i** Если требуется вернуться к настройкам объема по умолчанию, см. раздел «Восстановление заводских настроек».

## Настройка температуры кофе

### Кофемашины без значка температуры

- 1 Нажмите кнопку включения/выключения, чтобы **выключить** кофемашину.
- 2 Когда кофемашина выключена: нажмите и удерживайте значок объема кофе до тех пор, пока не загорятся (Рис. 16) индикаторы этого значка (Рис. 16).
- 3 Нажмите значок объема, чтобы выбрать необходимую температуру: обычная, высокая или максимальная.
  - Соответственно будут гореть индикаторы 1, 2 или 3.
- 4 По окончании настройки температуры кофе нажмите кнопку «Старт/стоп» ►■.
- 5 Нажмите еще раз кнопку включения/выключения на кофемашине.

**i** Если вы не выключите кофемашину самостоятельно, она отключится автоматически спустя некоторое время.

### Кофемашины со значком температуры (только для EP3221)

- 1 Нажмите значок температуры кофе, чтобы выбрать необходимую температуру.

## Восстановление заводских настроек

Кофемашина предоставляет вам возможность в любой момент восстановить для напитков настройки по умолчанию.

**i** Настройки по умолчанию можно восстановить только при выключенном устройстве.

- 1 Нажмите кнопку включения/выключения, чтобы выключить кофемашину.
- 2 Нажмите значок эспрессо и удерживайте его в течение 3 секунд.
  - Загорятся средние индикаторы значков настройки напитков. Индикатор «Старт/стоп» начнет мигать, указывая на готовность настроек к восстановлению.
- 3 Нажмите кнопку «Старт/стоп» ►■, чтобы подтвердить ваше желание восстановить настройки.
- 4 Нажмите еще раз кнопку включения/выключения на кофемашине.

## Регулировка параметров кофемолки

Вы можете изменить уровень крепости кофе с помощью переключателя регулировки помола, расположенного в контейнере для кофейных зерен. Чем меньше значение настройки помола, тем мельче будет осуществляться помол кофейных зерен и тем крепче получается кофе. На выбор доступны 12 различных настроек помола.

Предварительная настройка кофемашины обеспечивает получение наилучшего вкуса напитка из ваших кофейных зерен. Поэтому мы рекомендуем не регулировать настройки кофемолки, пока вы не приготовите 100–150 чашек напитка (около 1 месяца использования).

**i** Настройка помола может выполняться только в случае, когда кофемашина находится в режиме помола кофейных зерен. Чтобы полностью почувствовать разницу, необходимо приготовить 2–3 напитка.

**A** Не поворачивайте переключатель регулировки помола более чем на одно деление за один раз, чтобы избежать поломки кофемолки.

- 1 Поставьте чашку под носик выхода кофе.
- 2 Откройте крышку контейнера для кофейных зерен.
- 3 Нажмите кнопку эспрессо, а затем кнопку «Старт/стоп» **▶**.
- 4 Когда кофемолка начнет размалывать зерна, нажмите на переключатель регулировки помола и поверните его влево или вправо. (Рис. 17)

## Удаление и установка варочной группы

Посетите веб-сайт [www.philips.com/coffee-care](http://www.philips.com/coffee-care) для получения подробных видеоинструкций о том, как извлечь, установить и очистить варочную группу.

### Извлечение варочной группы из кофемашины

- 1 Выключите кофемашину.
- 2 Удалите резервуар для воды и откройте сервисную дверцу (Рис. 18).
- 3 Нажмите рукоятку (Рис. 19) PUSH (Рис. 19) и потяните за ручку варочной группы, чтобы извлечь ее из кофемашины (Рис. 20).

### Установка варочной группы на место

**A** Перед вставкой варочной группы обратно в кофемашину убедитесь, что она находится в правильном положении.

- 1 Проверьте, находится ли варочная группа в правильном положении. Стрелка на желтом цилиндре на боковой стороне варочной группы должна быть выровнена по одной линии с черной стрелкой и N (Рис. 21).
  - Если они не совпадают, нажмите на рычаг, пока он не коснется основания варочной группы (Рис. 22).
- 2 Задвиньте варочную группу обратно в кофемашину по расположенным сбоку направляющим пазам (Рис. 23) до щелчка (Рис. 24). Не нажимайте кнопку PUSH.
- 3 Закройте сервисную дверцу и установите обратно резервуар для воды.

## Очистка и уход

Регулярная очистка и обслуживание позволяют в течение продолжительного времени поддерживать кофемашину в отличном состоянии и наслаждаться вкусным кофе при устойчивом потоке напитка.

В таблице ниже приведено подробное описание о способах и периодичности очистки всех съемных частей кофемашины. Более подробную информацию и видеоинструкции можно найти

## 16 Русский

на веб-сайте [www.philips.com/coffee-care](http://www.philips.com/coffee-care). См. рис. D, чтобы узнать, какие детали можно мыть в посудомоечной машине.

Съемные детали	Когда очищать	Как очищать
Варочная группа	Еженедельно	Извлеките варочную группу из кофемашины. Промойте ее под краном.
	Ежемесячно	Выполните очистку варочной группы с использованием средства для удаления кофейного масла Philips.
Классический вспениватель молока	После каждого использования	Сначала подайте горячую воду с использованием вспенивателя молока, присоединенного к кофемашине, для тщательной очистки. Затем удалите вспениватель молока из кофемашины и разберите его. Очистите все детали под струей воды или в посудомоечной машине.
Отделение для предварительно молотого кофе	Еженедельно проверяйте, не засорилось ли отделение для предварительно молотого кофе.	Отключите кофемашину от электросети и извлеките варочную группу. Откройте крышку отделения для предварительно молотого кофе и вставьте в него ручку ложки. Перемещайте ручку вверх и вниз, пока засорившееся отверстие не будет прочищено (Рис. 25). Посетите веб-сайт <a href="http://www.philips.com/coffee-care">www.philips.com/coffee-care</a> для получения подробных видеоинструкций.
Контейнер для кофейной гущи	Освободите контейнер для кофейной гущи после получения соответствующего запроса от кофемашины. Или очищайте его раз в неделю.	Снимайте контейнер для кофейной гущи только при включенной кофемашине. Промойте его под струей воды с добавлением моющего средства или в посудомоечной машине. Переднюю панель контейнера для кофейной гущи нельзя мыть в посудомоечной машине.
Поддон для капель	Поддон для капель необходимо опорожнять ежедневно или когда всплывет красный индикатор заполнения поддона для капель (Рис. 26). Чистите поддон для капель раз в неделю.	Выньте поддон для капель (Рис. 27) и промойте его под струей воды с использованием моющего средства. Допускается также мытье поддона для капель в посудомоечной машине. <b>Переднюю панель контейнера для кофейной гущи (рис. A15) нельзя мыть в посудомоечной машине.</b>
LatteGo	После каждого использования	Промойте LatteGo под струей воды или в посудомоечной машине.
Смазывание варочной группы	Каждые 2 месяца	Ознакомьтесь с таблицей смазки и смазывайте варочную группу, используя смазочное средство Philips.
Резервуар для воды	Еженедельно	Промойте резервуар для воды под струей воды.

## Очистка варочной группы

Регулярная очистка варочной группы помогает предотвратить засорение внутренних контуров частицами кофе. Посетите веб-сайт [www.philips.com/coffee-care](http://www.philips.com/coffee-care) для получения видеoinструкций о том, как извлечь, установить и очистить варочную группу.

### Очистка варочной группы под струей воды

- 1 Извлеките варочную группу.
- 2 Тщательно промойте варочную группу водой. Тщательно очистите верхний фильтр варочной группы (Рис. 28).
- 3 Перед установкой варочной группы обратно в кофемашину дайте ей высохнуть. Не протирайте варочную группу тканью, в противном случае возможно ее засорение волокнами.

### Очистка варочной группы с использованием средства для очистки от кофейных масел

Используйте только таблетки Philips для удаления кофейного масла.

- 1 Поставьте чашку под носик выхода кофе. Заполните резервуар свежей водой.
- 2 Положите таблетку для удаления кофейного масла в отделение для молотого кофе.
- 3 Нажмите значок приготовления кофе, а затем нажмите значок уровня крепости и удерживайте его в течение 3 секунд, чтобы выбрать функцию предварительно молотого кофе (Рис. 2).
- 4 Не добавляйте предварительно молотый кофе. Нажмите кнопку «Старт/стоп» ►■, чтобы запустить цикл приготовления напитка. Когда чашка будет наполнена водой наполовину, отключите кофемашину от электросети.
- 5 Оставьте раствор для удаления кофейного масла в системе не менее чем на 15 минут.
- 6 Вставьте вилку в розетку электросети. Включите кофемашину и завершите цикл приготовления кофе. Очистите чашку.
- 7 Удалите резервуар для воды и откройте сервисную дверцу. Извлеките варочную группу и тщательно промойте ее под струей воды.
- 8 Установите варочную группу и резервуар для воды на место и поставьте чашку под носик выхода кофе.
- 9 Нажмите значок приготовления кофе, а затем нажмите значок уровня крепости и удерживайте его в течение 3 секунд, чтобы выбрать функцию предварительно молотого кофе (Рис. 2). Не добавляйте предварительно молотый кофе. Нажмите кнопку «Старт/стоп» ►■, чтобы запустить цикл приготовления напитка. Повторите эту операцию дважды. Очистите чашку.

## Смазывание варочной группы

Чтобы обеспечить гладкое скольжение движущихся частей, необходимо смазывать варочную группу каждые 2 месяца.

- 1 Нанесите смазку тонким слоем на поршень (серая часть) варочной группы (Рис. 29).
- 2 Нанесите смазку тонким слоем на поверхность вала (серая часть) в нижней части варочной группы (Рис. 30).
- 3 Обильно нанесите смазку на направляющие с каждой из сторон (Рис. 31).

## Очистка LatteGo (капучинатор)

### Очистка LatteGo после каждого использования

- 1 Извлеките LatteGo из кофемашины (Рис. 32).

## 18 Русский

- 2 Слейте все оставшееся молоко.
- 3 Нажмите кнопку фиксатора и извлеките емкость для молока из рамки LatteGo (Рис. 33).
- 4 Вымойте все детали в посудомоечной машине или под струей чуть теплой воды с небольшим количеством жидкого моющего средства.

### Очистка классического вспенивателя молока

#### Очистка классического вспенивателя молока после каждого использования

Очищайте вспениватель молока после каждого его использования в гигиенических целях и во избежание образования молочного осадка.

- 1 Поставьте чашку под вспениватель молока.
- 2 Нажмите значок подачи пара, а затем кнопку «Старт/стоп» ►■, чтобы запустить подачу пара, и удалите все молоко, которое может остаться внутри вспенивания молока.
- 3 Чтобы остановить подачу пара через несколько секунд, нажмите кнопку «Старт/стоп» ►■ еще раз.
- 4 Очистите вспениватель молока с помощью влажной ткани.

#### Ежедневная очистка классического вспенивателя молока

- 1 Дождитесь полного остывания вспенивателя молока.
- 2 Наклоните вспениватель влево (Рис. 34) и снимите и металлическую, и силиконовую части (Рис. 35).
- 3 Разъедините две части (Рис. 36) устройства и сполосните их чистой водой или очистите в посудомоечной машине.
- 4 Соберите снова две части вспенивателя молока и установите вспениватель молока в кофемашину.

## Фильтр для очистки воды AquaClean

Можно установить фильтр для воды AquaClean в резервуар для воды, чтобы сохранить вкус вашего кофе. Это также снижает необходимость очистки от накипи, уменьшая объем накипи, образующейся в кофемашине.

### Значок и индикатор AquaClean

Ваша кофемашина оснащена индикатором (Рис. 37) фильтра для воды AquaClean, указывающим состояние фильтра. Используйте таблицу ниже, чтобы узнать о действиях, которые требуется выполнить, когда индикатор горит или мигает.



Если кофемашина используется в первый раз, индикатор AquaClean начнет мигать оранжевым светом. Это означает, что вы можете начать пользоваться фильтром для воды AquaClean. Если вы не активировали фильтр для воды AquaClean, индикатор через некоторое время автоматически выключится.



После установки фильтра и его активации с помощью значка AquaClean индикатор AquaClean загорится синим светом, подтверждая, что фильтр для воды AquaClean является активным.



Когда фильтр переполнен, индикатор AquaClean снова начнет мигать оранжевым светом, напоминая о необходимости замены фильтра на новый.





Когда оранжевый индикатор AquaClean гаснет, вы по-прежнему можете активировать фильтр AquaClean, однако сначала необходимо будет выполнить очистку от накипи.

## Активация фильтра для очистки воды AquaClean (продолжительность – 5 мин.)

**i** Кофемашина не определяет автоматически, что фильтр помещен в резервуар для воды. Поэтому вы должны активировать с помощью значка AquaClean каждый новый фильтр для воды AquaClean, устанавливаемый вами.

Когда оранжевый индикатор AquaClean гаснет, вы по-прежнему можете активировать фильтр для воды AquaClean, однако сначала необходимо будет выполнить очистку от накипи.

**i** Перед началом использования фильтра для воды AquaClean кофемашина должна быть полностью очищена от накипи.

Перед активацией фильтра для воды AquaClean его необходимо подготовить, погрузив его в воду, как описано ниже. Если вы этого не сделаете, вместо воды в кофемашину может поступать воздух. При этом издается сильный шум, использование кофемашины для приготовления кофе становится невозможным.

- 1 Потрясите фильтр в течение примерно 5 секунд (Рис. 38).
- 2 Погрузите фильтр в перевернутом положении в емкость с холодной водой, слегка потрясите его до тех пор, пока из фильтра не перестанут выделяться пузырьки воздуха (Рис. 39).
- 3 Фильтр теперь готов к использованию и может быть вставлен в резервуар для воды.
- 4 Вставьте фильтр в вертикальном положении в соответствующий разъем резервуара для воды. Нажмите на него, чтобы переместить как можно ниже (Рис. 40).
- 5 Наполните резервуар свежей водой и установите его в кофемашину.
- 6 Если капучинатор LatteGo установлен, снимите его с крепления.
- 7 Поставьте миску под носик для подачи горячей воды/вспениватель молока.
- 8 Нажмите значок AquaClean и удерживайте его в течение 3 секунд (Рис. 41). Индикатор пуска начнет мигать.
- 9 Нажмите кнопку «Старт/стоп» ►■, чтобы начать процесс активации.
- 10 Горячая вода будет подаваться из носика для подачи горячей воды/вспенивателя молока (продолжительность 3 мин.).
- 11 После окончания процесса активации загорится голубой индикатор AquaClean, подтверждая, что фильтр для воды AquaClean был активирован правильно.

## Замена фильтра для воды AquaClean (продолжительность 5 мин.)

После того, как фильтр пропустит через себя 95 литров воды, он перестанет работать. Индикатор AquaClean загорается оранжевым светом и начинает мигать, чтобы напомнить о необходимости замены фильтра. Пока он мигает, можно заменить фильтр без предварительной очистки кофемашины от накипи. Если вы не замените фильтр воды AquaClean, оранжевый индикатор с течением времени погаснет. В этом случае вы по-прежнему можете заменить фильтр, но сначала будет необходимо очистить кофемашину от накипи.

Когда мигает оранжевый индикатор AquaClean:

- 1 Извлеките старый фильтр для воды AquaClean.

## 20 Русский

2 Установите новый фильтр и активируйте его, как описано в главе «Активация фильтра для воды AquaClean (продолжительность 5 мин.)».

**1** Производите замену фильтра для воды AquaClean каждые 3 месяца, даже если кофемашина еще не подает сигнала о необходимости его замены.

## Установка степени жесткости воды

**1** Мы рекомендуем вам самостоятельно установить уровень жесткости воды в соответствии с жесткостью воды в вашем регионе, чтобы обеспечить оптимальную работу кофемашины и долгий срок ее эксплуатации. Это также избавляет вас от необходимости выполнять очистку от накипи слишком часто.

**Используйте тестовую полоску жесткости воды (входит в комплект поставки) для определения этого показателя в вашем регионе:**

- 1 Погрузите тестовую полоску в водопроводную воду или подержите ее в течение 1 секунды под струей водопроводной воды, вытекающей из крана (Рис. 42).
- 2 Подождите 1 минуту. Количество покрасневших сегментов на тестовой полоске указывает уровень жесткости воды (Рис. 43).

**Настройте для кофемашины правильный уровень жесткости воды:**

- 1 Нажмите кнопку включения/выключения, чтобы **выключить** кофемашину.
- 2 Когда кофемашина выключится, нажмите значок уровня крепости и удерживайте его до тех пор, пока не загорятся все индикаторы значка (Рис. 2).
- 3 Нажмите значок уровня крепости 1, 2, 3 или 4 раза. Количество горящих индикаторов должно совпадать с количеством красных сегментов на тестовой полоске (Рис. 44). При отсутствии красных сегментов на тестовой полоске (деления сегменты имеют зеленый цвет) выберите 1 индикатор.
- 4 Когда уровень жесткости воды установлен правильно, нажмите кнопку «Старт/стоп» ►■.
- 5 Нажмите значок включения/выключения, чтобы включить кофемашину.

**1** Во время настройки жесткости воды, функция уровня крепости используется для выбора жесткости воды. Это не влияет на уровень крепости напитков, которые вы будете готовить в дальнейшем.


## Процедура очистки от накипи (продолжительность 30 мин.)

Используйте только средство очистки от накипи Philips. Ни при каких обстоятельствах не используйте средства очистки от накипи на основе серной кислоты, соляной кислоты, сульфаминовой кислоты или уксусной кислоты (уксус), поскольку это может привести к повреждению контура циркуляции воды в вашей кофемашине и не растворяет накипь должным образом. Использование другого средства, отличного от средства очистки от накипи Philips, приведет к аннулированию гарантии. Невыполнение процедуры очистки прибора от накипи также приведет к аннулированию гарантии. Средство для удаления накипи Philips можно приобрести в интернет-магазине [www.philips.com/coffee-care](http://www.philips.com/coffee-care).

Если индикатор очистки от накипи начинает медленно мигать, необходимо очистить кофемашину от накипи.

- 1 Если установлены капучинатор LatteGo или вспениватель молока, снимите их с креплений.

- 2 Извлеките поддон для капель и контейнер для кофейной гущи, освободите их, а затем установите обратно в кофемашину.
- 3 Снимите резервуар для воды и слейте воду. Затем извлеките фильтр для воды AquaClean.
- 4 Влейте в резервуар для воды всю бутылку средства Philips для очистки от накипи и наполните его водой до отметки Calc / Clean (Очистка от накипи). (Рис. 45) Затем установите его обратно в кофемашину.
- 5 Под носиком выхода кофе и носиком подачи воды разместите посуду большой емкости (1,5 л).
- 6 Нажмите значок очистки от накипи и удерживайте его в течение 3 секунд, а затем нажмите кнопку старт/стоп ►■.
- 7 Начнется первый этап процедуры очистки от накипи. Процедура очистки от накипи занимает примерно 30 минут и состоит из цикла очистки от накипи и цикла промывки. Во время цикла очистки от накипи мигает индикатор Calc / Clean, свидетельствуя о выполнении данного процесса.
- 8 Машина должна подавать раствор для удаления накипи до тех пор, пока на дисплее не появится сообщение, что резервуар для воды пуст.
- 9 Опорожните резервуар для воды, промойте его и затем наполните питьевой водой до отметки Calc / Clean.
- 10 Опорожните резервуар и снова установите его под носиком выхода кофе и носиком для подачи воды. Нажмите кнопку «Старт/стоп» ►■ еще раз.
- 11 Затем начинается второй этап процедуры удаления накипи – этап промывки, он длится 3 минуты. На этом этапе индикаторы на панели управления загораются и гаснут, свидетельствуя о выполнении этапа промывки.
- 12 Дождитесь, пока машина перестанет подавать воду. Процедура очистки от накипи завершится, когда кофемашина перестает подавать воду.
- 13 Кофемашина теперь снова начнет нагреваться. Когда индикаторы значков напитков будут гореть непрерывно, кофемашина снова готова к использованию.
- 14 Установите новый фильтр AquaClean в резервуар для воды и активируйте его.
  - После завершения процедуры удаления накипи индикатор AquaClean мигает некоторое время, чтобы напомнить вам о необходимости установить новый фильтр для воды AquaClean.

 Совет. Использование фильтра AquaClean помогает продлить интервал между циклами очистки от накипи!

## Действия в случае прерывания процедуры очистки от накипи

Чтобы прервать процедуру очистки от накипи, нажмите кнопку включения/выключения на панели управления. Если процедура очистки от накипи прервана до ее завершения, выполните следующие действия:

- 1 Слейте воду и тщательно промойте резервуар для воды.
- 2 Наполните резервуар свежей водой до отметки Calc / Clean и снова включите кофемашину. Кофемашина начнет нагреваться и запустит цикл автоматической промывки.
- 3 Перед приготовлением напитков выполните цикл ручной промывки машины. Для выполнения цикла ручной промывки сначала наполните наполовину резервуар для воды горячей водой, несколько раз нажав значок (Рис. 14) горячей воды, а затем приготовьте 2 чашки напитка из предварительно размолотого кофе без добавления молотого кофе.

**i** Если процедура удаления накипи не была завершена, необходимо как можно скорее выполнить ее повторно.

## Заказ аксессуаров

Для очистки кофемашины и удаления накипи используйте только соответствующие средства Philips. Эти средства можно приобрести у местных торговых представителей, в авторизованных сервисных центрах или онлайн на веб-сайте [www.philips.com/parts-and-accessories](http://www.philips.com/parts-and-accessories). Чтобы узнать в Интернете полный список деталей, введите номер модели кофемашины. Вы можете найти номер модели внутри сервисной дверцы.

Средства ухода и их номер по каталогу:

- Средство для очистки от накипи CA6700
- Фильтр для очистки воды AquaClean CA6903 (Рис. 46)
- Смазка для варочной группы HD5061
- Средство для очистки от кофейных масел CA6704

## Поиск и устранение неисправностей

Данный раздел посвящен наиболее распространенным проблемам, с которыми вы можете столкнуться при использовании данного устройства. Обучающие видеоролики и полный список ответов на часто задаваемые вопросы доступны на веб-сайте [www.philips.com/coffee-care](http://www.philips.com/coffee-care).

Если не удастся самостоятельно справиться с возникшими проблемами, обратитесь в местный центр поддержки потребителей Philips. Контактные данные см. на гарантийном талоне.

## Значки предупреждений

Значок предупреждения	Способы решения
	<p>Горит индикатор пустого резервуара для воды</p> <ul style="list-style-type: none"> <li>- Резервуар для воды почти пуст. Наполните резервуар чистой водой до отметки MAX.</li> <li>- Резервуар для воды установлен неправильно. Установите на место резервуар для воды.</li> </ul>
	<p>Горит индикатор очистки контейнера для кофейной гущи</p> <ul style="list-style-type: none"> <li>- Контейнер для кофейной гущи переполнен. Извлеките и очистите контейнер для кофейной гущи при <b>включенной</b> кофемашине.</li> </ul>
	<p>Горит предупреждающий индикатор</p> <ul style="list-style-type: none"> <li>- Контейнер для кофейной гущи и/или поддон для капель отсутствует на своем месте или установлен неправильно. Установите контейнер для кофейной гущи и/или поддон для капель на место и убедитесь, что они находятся в правильном положении.</li> <li>- Открыта сервисная дверца. Удалите резервуар для воды и убедитесь, что сервисная дверца закрыта.</li> </ul>

## Значок предупреждения

## Способы решения



Мигает предупреждающий индикатор

- Варочная группа отсутствует на своем месте или установлена неправильно. Выньте и вставьте обратно варочную группу и убедитесь, что она правильно встала на место. Пошаговые инструкции см. в разделе «Удаление и установка варочной группы».
- Варочная группа заблокирована. Выньте варочную группу и промойте ее под струей воды. Затем смажьте варочную группу и установите ее обратно в кофемашину. Пошаговые инструкции см. в разделе «Очистка и уход».



Загорится предупреждающий индикатор, и начнет мигать индикатор запуска.

Внутрь машины попал воздух. Чтобы выпустить воздух из кофемашины, залейте воду в резервуар для воды, поставьте чашку под классический вспениватель и нажмите мигающую кнопку старт/стоп.

**Будьте осторожны: небольшие струи горячей воды будут выпущены из классического вспенивателя молока, чтобы выпустить воздух.**



Мигает индикатор AquaClean: установите или замените фильтр для воды AquaClean и активируйте его. Пошаговые инструкции см. в разделе «Фильтр для воды AquaClean».



Медленно мигает индикатор очистки от накипи: проведите очистку кофемашины от накипи.



Мигают индикаторы всех значков предупреждений.

Сбросьте настройки кофемашины, отключив ее от сети и повторно подключив. Перед повторным включением кофемашины, выполните следующие действия:



- Извлеките фильтр для очистки воды AquaClean из резервуара для воды.
- Установите на место резервуар для воды. Вставьте его в кофемашину, как можно дальше и убедитесь, что он находится в правильном положении.
- Откройте крышку отделения для предварительно молотого кофе и проверьте, не засорилось ли оно кофейной пылью. Чтобы очистить его, вставьте ручку ложки в отделение для предварительно молотого кофе и перемещайте ее вверх и вниз, пока засор из молотого кофе не выпадет вниз (Рис. 25). Извлеките варочную группу и удалите весь выпавший вниз молотый кофе. Поставьте на место чистую варочную группу.
- Снова включите кофемашину.



Если проблема решена, фильтр AquaClean не был хорошо подготовлен. Подготовьте фильтр AquaClean, прежде чем установить его обратно, выполнив следующие шаги 1 и 2 в разделе «Активация фильтра для очистки воды AquaClean (5 мин.)».

Если индикаторы продолжают мигать, кофемашина могла просто перегреться. Выключите кофемашину и через 30 минут включите ее снова. Если индикаторы по-прежнему мигают, обратитесь в центр поддержки потребителей в вашей стране. Контактные сведения см. в талоне международной гарантии.

## Таблица поиска и устранения неисправностей

Проблема	Причина	Способы решения
Поддон заполняется слишком быстро.	Это нормально. Для промывки внутренних контуров и варочной группы кофемашина использует воду. Часть этой воды выходит из внутренних систем и попадает в поддон для капель.	Поддон для капель необходимо опорожнять ежедневно или когда всплывет красный индикатор заполнения поддона для капель. Совет. Поставьте чашку под носик выхода кофе для сбора воды после промывки.
Индикатор очистки контейнера для кофейной гущи не гаснет.	Очистка контейнера для кофейной гущи была выполнена при выключенной кофемашине.	Очищайте контейнер для кофейной гущи только при включенной кофемашине. Извлеките контейнер для кофейной гущи, подождите по крайней мере 5 секунд и затем вставьте его снова.
Кофемашина предлагает очистить контейнер для кофейной гущи, даже если он не полон.	Кофемашина не сбросила счетчик циклов при последней очистке контейнера для кофейной гущи.	Всегда ждите около 5 секунд перед установкой обратно контейнера для кофейной гущи. Таким образом счетчик циклов будет сброшен на ноль.  Очищайте контейнер для кофейной гущи только при включенной кофемашине. Если очистить контейнер для кофейной гущи при выключенной кофемашине, то счетчик циклов очистки контейнера для кофейной гущи не сбрасывается.
Контейнер для кофейной гущи полон, а индикатор очистки контейнера для кофейной гущи не включился.	Вы сняли поддон для капель, не выполнив очистку контейнера для кофейной гущи.	При удалении поддона для капель всегда очищайте контейнер для кофейной гущи, даже если он содержит мало кофейной гущи. Таким образом счетчик циклов очистки контейнера будет сброшен на ноль и продолжит работать правильно.
Я не могу извлечь варочную группу.	Варочная группа расположена неправильно.	Выполните сброс настроек кофемашины следующим образом: закройте сервисную дверцу и установите обратно резервуар для воды. Выключите кофемашину и включите ее снова. Попробуйте снова извлечь варочную группу. Пошаговые инструкции см. в разделе «Удаление и установка варочной группы».

Проблема	Причина	Способы решения
Я не могу вставить варочную группу.	Варочная группа расположена неправильно.	Выполните сброс настроек кофемашины следующим образом: закройте сервисную дверцу и установите обратно резервуар для воды. Не устанавливайте варочную группу обратно в кофемашину. Выключите кофемашину и отключите ее от электросети. Подождите в течение 30 секунд, а затем снова подключите кофемашину к электросети и включите ее. Затем установите варочную группу в правильное положение и вставьте ее обратно в кофемашину. Пошаговые инструкции см. в разделе «Удаление и установка варочной группы».
Кофе получается слишком слабым.	Варочная группа загрязнена или нуждается в смазке.	Удалите варочную группу, промойте ее под струей и дайте высохнуть. Затем смажьте движущиеся части.
	Кофемашина выполняет процедуру автоматической регулировки. Эта процедура запускается автоматически, когда кофемашина используется в первый раз, когда был выбран другой тип кофейных зерен или после продолжительного перерыва в использовании.	Приготовьте сначала 5 чашек кофе, чтобы предоставить кофемашине возможность выполнить процедуру автоматической регулировки.
	Кофемолка настроена на слишком грубый помол.	Отрегулируйте кофемолку, установив более тонкий помол (более низкое значение). Приготовьте 2–3 напитка, чтобы иметь возможность в полной мере определить различия.
Кофе недостаточно горячий.	Установлено слишком низкое значение температуры.	Установите для температуры максимальное значение.
	Холодная чашка снижает температуру напитка.	Подогрейте чашки, ополоснув их горячей водой.
	Добавление молока уменьшает температуру напитка.	Независимо от того, добавляется горячее или холодное молоко, это всегда снижает температуру кофе. Подогрейте чашки, ополоснув их горячей водой.

Проблема	Причина	Способы решения
Кофе не вытекает или вытекает слишком медленно.	Фильтр для воды AquaClean не был правильно подготовлен для установки.	Удалите фильтр для воды AquaClean, а затем попытайтесь снова приготовить кофе. Если это сработало, убедитесь перед повторной установкой фильтра для воды AquaClean, что он подготовлен надлежащим образом. Пошаговые инструкции см. в разделе «Фильтр для воды AquaClean».
		После продолжительного перерыва в использовании необходимо снова подготовить фильтр для воды AquaClean к применению и вставить его обратно. См. шаги 1–3 в главе «Активация фильтра для воды AquaClean».
	Засорился фильтр для воды AquaClean.	Заменяйте фильтр для воды AquaClean раз в 3 месяца. Фильтр, которому больше 3 месяцев, может засориться.
	Кофемолка настроена на слишком тонкий помол.	Отрегулируйте кофемолку, установив более грубый помол (более высокое значение). Обратите внимание, это может повлиять на вкус кофе.
	Варочная группа загрязнена.	Снимите варочную группу и промойте ее под струей воды.
	Носик выхода кофе засорен.	Очистите носик выхода кофе и его отверстия, используя ершик или иголку.
	Засорился тракт подачи молотого кофе.	Выключите кофемашину и извлеките варочную группу. Откройте крышку отделения для предварительно молотого кофе и вставьте в него ручку ложки. Перемещайте ручку вверх и вниз, пока засорившееся отверстие не будет прочищено (Рис. 25).
	В контурах машины образовалась накипь.	Очистите от накипи кофемашину с помощью средства очистки от накипи Philips. Необходимо всегда очищать кофемашину от накипи, когда начинает мигать индикатор очистки от накипи.



Проблема	Причина	Способы решения
Кофемашина измельчает кофейные зерна, но не готовит кофе.	Засорился тракт подачи молотого кофе.	Выключите кофемашину и извлеките варочную группу. Откройте крышку отделения для предварительно молотого кофе и вставьте в него ручку ложки. Перемещайте ручку вверх и вниз, пока засорившееся отверстие не будет прочищено (Рис. 25).
Не удается получить молочную пену.	Кофемашины с LatteGo: LatteGo неправильно установлен.	Убедитесь, что капучинатор правильно присоединен к рамке LatteGo (до «щелчка»).
	Кофемашины с LatteGo: загрязнился капучинатор и/или рамка LatteGo.	Разберите LatteGo и промойте обе ее части под струей воды или очистите их в посудомоечной машине.
	Кофемашины с классическим вспенивателем молока: загрязнился вспениватель молока.	Тщательно очистите вспениватель молока.
	Используемое молоко не пригодно для взбивания.	Объем и качество пены зависят от типа молока. Следующие типы молока обеспечивают хороший выход пены: коровье молоко средней жирности, цельное коровье молоко и молоко, не содержащее лактозы.
Из нижней части капучинатора LatteGo вытекает молоко.	Неправильно установлены рамка и капучинатор.	Сначала установите верхнюю часть капучинатора под фиксатором в верхней части рамки. Затем нажмите до упора на нижнюю часть капучинатора. Вы услышите щелчок, когда он встанет на место.
Возможно, кофемашина протекает.	Для промывки внутренних контуров и варочной группы кофемашина использует воду. Эта вода протекает через внутреннюю систему и попадает прямо в поддон для капель. Это нормально.	Поддон для капель необходимо опорожнять ежедневно или когда всплывет индикатор заполнения поддона для капель через крышку. Совет. Поместите чашку под носик для подачи воды, чтобы собрать воду после промывки и уменьшить объем воды в поддоне для капель.
	Поддон для капель переполнен, так что создается впечатление, что кофемашина протекает.	Поддон для капель необходимо опорожнять ежедневно или когда всплывет индикатор заполнения поддона для капель через крышку.
	Засорилась или загрязнилась варочная группа.	Промойте варочную группу.

Проблема	Причина	Способы решения
	Кофемашина не установлена на ровной горизонтальной поверхности.	Установите кофемашину на горизонтальную поверхность так, чтобы поддон для капель не переполнялся и индикатор заполнения поддона для капель работал должным образом.
Мне не удается активировать фильтр для воды AquaClean, при этом кофемашина запрашивает процедуру удаления накипи.	Вы не установили или не заменили фильтр вовремя после появления мигающего индикатора, информирующего о необходимости замены фильтра для воды AquaClean. Это означает, что кофемашина не освобождена полностью от накипи.	Сначала очистите машину от накипи, а затем установите фильтр для воды AquaClean.
Новый фильтр для очистки воды не подходит.	Вы пытаетесь установить фильтр, отличный от фильтра для воды AquaClean.	Для машины подходит только фильтр для воды AquaClean.
	Резиновое кольцо на фильтре для воды AquaClean расположено неправильно.	Установите заново резиновое кольцо на фильтр для воды AquaClean.
Кофемашина издает громкий шум.	В процессе работы кофемашина издает звуки — это нормально.	Если кофемашина начинает издавать необычные звуки, очистите варочную группу и смажьте ее.
	Фильтр для воды AquaClean был неправильно подготовлен, и теперь в кофемашину попал воздух.	Извлеките фильтр для воды AquaClean из резервуара для воды и правильно подготовьте его к использованию, прежде чем установить на место. Пошаговые инструкции см. в разделе «Фильтр для воды AquaClean».
	Не полностью вставлен резервуар для воды, и в машину попал воздух.	Убедитесь, что резервуар для воды находится в правильном положении: извлеките его и вставьте еще раз, задвинув как можно дальше.

## Технические характеристики

Производитель оставляет за собой право изменять технические характеристики изделия для его улучшения. Указанные установленные значения являются приблизительными.

Описание	Значение
Размер (Ш x В x Г)	246 x 372 x 433 мм
Вес	7–7.5 кг
Длина сетевого шнура	1000 мм
Резервуар для воды	1,8 л, съемный
Вместимость контейнера для кофейных зерен	275 г
Вместимость контейнера для кофейной гущи	12 порций
LatteGo (капучинатор)	250 мл
Регулировка высоты носика	85–145 мм
Номинальное напряжение – Энергопотребление – Питание	См. этикетку с данными на внутренней поверхности сервисной дверцы (см. поз А11, рис. А)

Автоматическая кофемашина для эспрессо

Изготовитель: "Филипс Консьюмер Лайфстайл Б.В.", Туссендиепен 4, 9206 АД, Драхтен, Нидерланды

Импортер на территорию России и Таможенного Союза: ООО "ФИЛИПС", Российская Федерация, 123022 г. Москва, ул. Сергея Макеева, д.13, тел. +7 495 961-1111

EP1220, EP2220, EP2221, EP2224, EP2230, EP2231, EP2235, EP3221, EP3241, EP3243, EP3246, EP3249: 230 В; 50 Гц; 1500 Вт или 220–240 В; 50 Гц; 1500 Вт

Класс I

Для бытовых нужд

Сделано в Румынии

Условия хранения, эксплуатации

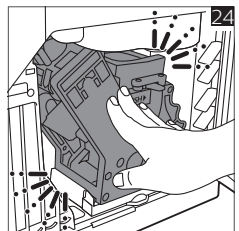
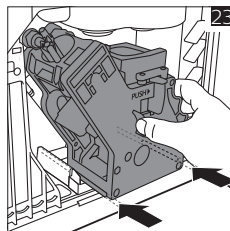
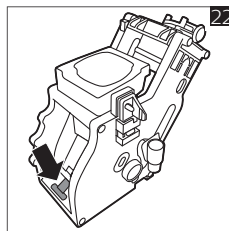
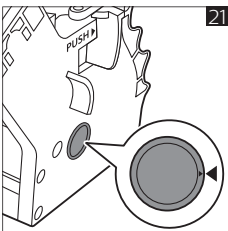
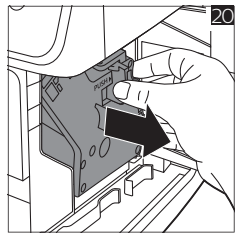
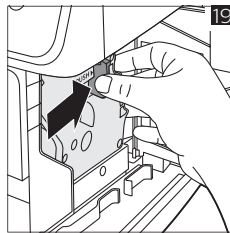
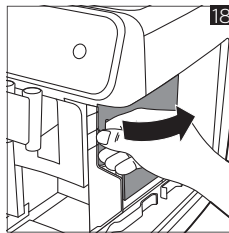
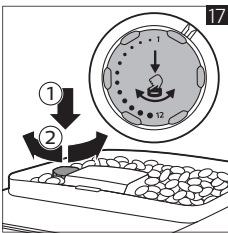
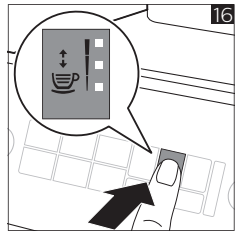
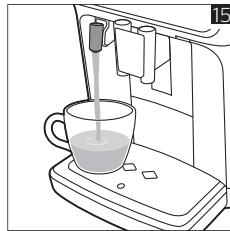
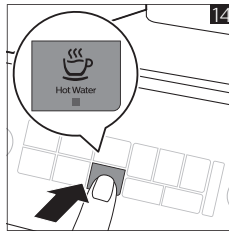
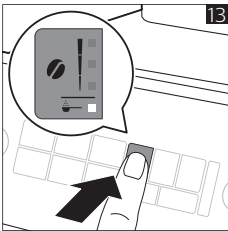
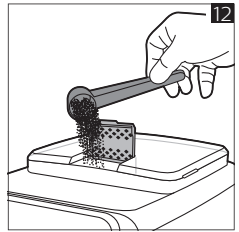
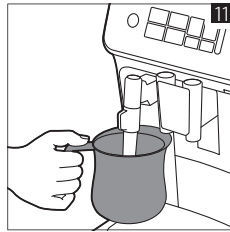
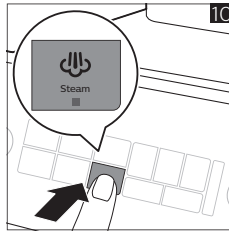
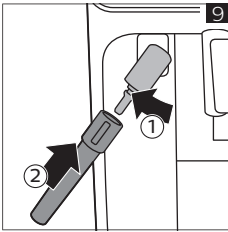
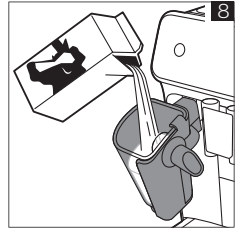
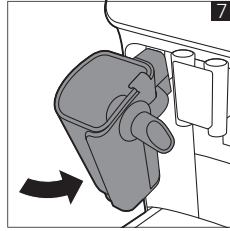
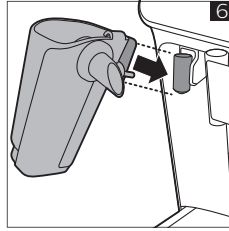
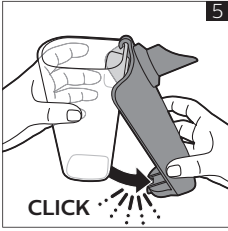
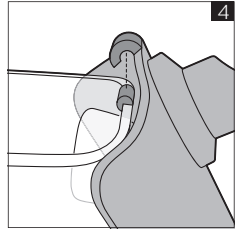
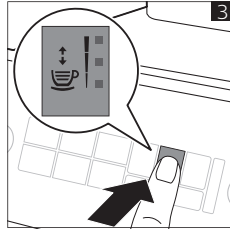
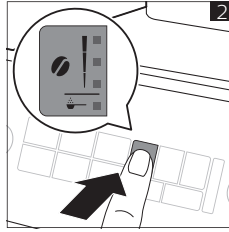
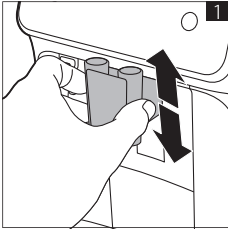
Температура	0°C - +50°C
Относительная влажность	20% - 95%
Атмосферное давление	85 - 109 kPa

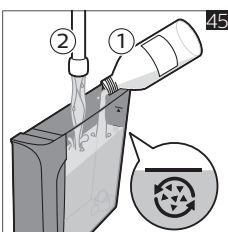
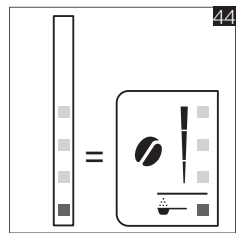
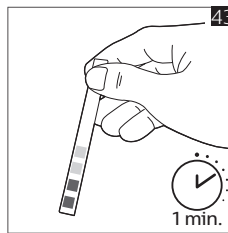
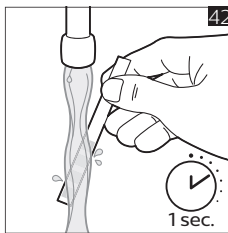
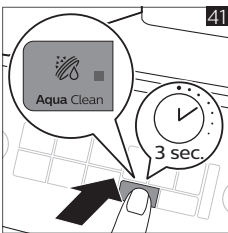
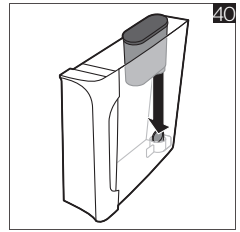
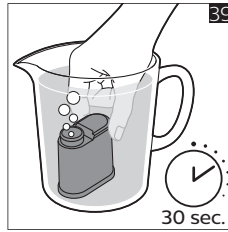
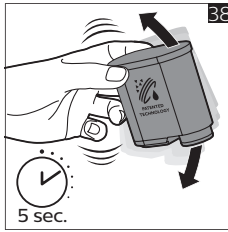
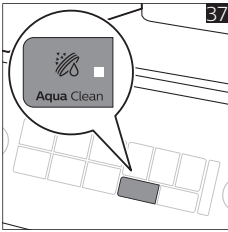
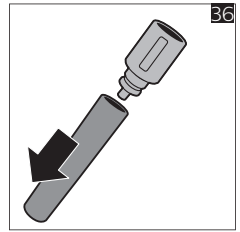
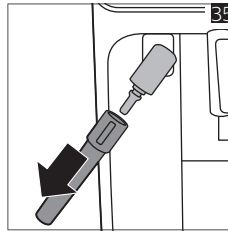
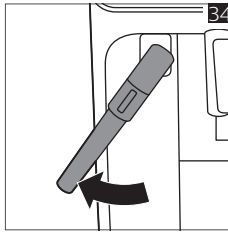
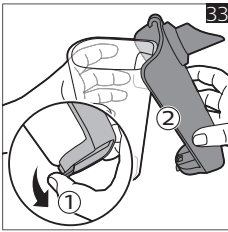
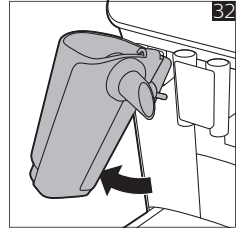
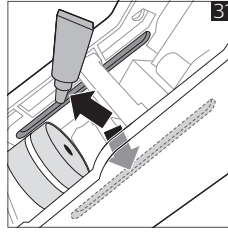
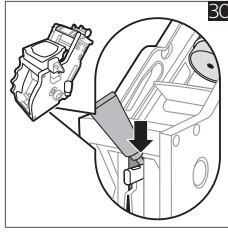
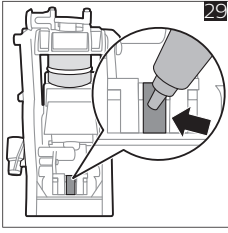
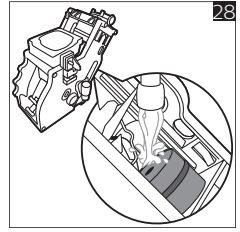
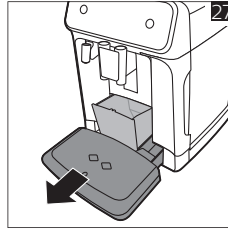
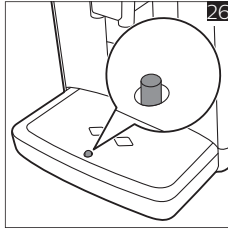
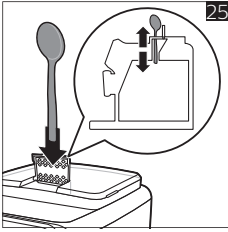


Упаковочные материалы, изготовленные не из пластмассы, содержат бумагу и картон.



Упаковочные материалы из пластмассы содержат полиэтилен низкой плотности (LDPE), если не указано иное.











[www.philips.com/coffee-care](http://www.philips.com/coffee-care)



421945001221



>75% recycled paper